

SAMSUNG

SM-R365

Instrukcja obsługi

Spis treści

Wprowadzenie

- 4 Przeczytaj najpierw
- 6 Zawartość opakowania
- 7 Wygląd urządzenia
- 9 Bateria
- 11 Zakładanie urządzenia Gear
- 12 Włączanie i wyłączanie zegarka Gear
- 13 Łączenie urządzenia Gear z urządzeniem przenośnym
- 15 Korzystanie z urządzenia Gear bez urządzenia przenośnego
- 16 Włączanie i wyłączanie ekranu

Podstawy

- 17 Ekran dotykowy
- 20 Nawigowanie po ekranie
- 21 Ekran startowy
- 25 Panel stanu
- 27 Ekran aplikacji
- 28 Ustawianie blokady ekranu
- 28 Odbieranie połączeń
- 29 Wiadomości alarmowe
- 30 Znajdowanie urządzenia Gear
- 31 Aktualizacja oprogramowania urządzenia Gear

Aplikacje

- 32 Odtw. muzyki
- 35 Aplikacje do zarządzania stanem zdrowia
- 38 Raport 24-godz.
- 39 Ćwiczenie
- 42 Kroki
- 43 Piętra
- 44 Puls
- 46 Razem
- 47 Woda
- 48 Kofeina
- 49 Speedo On
- 50 Znajdź telefon
- 51 Minutnik
- 51 Stoper
- 52 Harmonogram
- 52 Pogoda
- 52 Ustawienia

Aplikacja Samsung Gear

- 61 Wstęp
- 62 INFORM.
- 63 USTAWIENIA

Załącznik

- 68 Rozwiązywanie problemów
- 71 Wyjmowanie baterii

Wprowadzenie

Przeczytaj najpierw

Aby bezpiecznie i prawidłowo korzystać z urządzenia, należy uważnie przeczytać niniejszą instrukcję.

- Przedstawione opisy bazują na ustawieniach domyślnych urządzenia.
- W zależności od regionu, specyfikacji modelu lub oprogramowania urządzenia opisana w instrukcji zawartość może być inna od wyświetlanej na urządzeniu.
- Zawartość (zawartość wysokiej jakości) wymagająca znacznego wykorzystania procesora i pamięci RAM wpływa na całkowitą wydajność urządzenia. Aplikacje powiązane z tą zawartością mogą nie działać poprawnie w zależności od parametrów technicznych urządzenia i środowiska, w jakim uruchomiono aplikacje.
- Firma Samsung nie ponosi odpowiedzialności za problemy z działaniem aplikacji dostarczonych przez firmy inne niż Samsung.
- Firma Samsung nie ponosi odpowiedzialności za problemy z wydajnością lub zgodnością, wynikające z edycji ustawień rejestru lub modyfikacji oprogramowania systemu operacyjnego. Próba dostosowania systemu operacyjnego może spowodować nieprawidłowe działanie zegarka Gear lub aplikacji.
- Oprogramowanie, źródła dźwięków, tapety, obrazy i inne pliki multimedialne są dostarczane z Gear na podstawie umowy licencyjnej o ograniczonym użytkowaniu. Wyodrębnianie tych materiałów i wykorzystywanie ich do celów komercyjnych lub innych stanowi naruszenie praw autorskich. Użytkownicy ponoszą całkowitą odpowiedzialność za niezgodne z prawem korzystanie z multimediiów.
- Domyślne aplikacje, które są dostarczane razem z zegarkiem Gear, podlegają procesowi aktualizacji, ale ich wsparcie może zakończyć się bez wcześniejszego powiadomienia. W przypadku pytań dotyczących aplikacji dostarczanych razem z zegarkiem Gear prosimy o kontakt z centrum serwisowym firmy Samsung. W celu uzyskania informacji na temat aplikacji instalowanych przez użytkownika należy się skontaktować z właściwymi dostawcami usług.
- Modyfikowanie systemu operacyjnego Gear lub instalowanie oprogramowania z nieoficjalnych źródeł może być przyczyną wadliwego działania Gear i uszkodzenia lub utraty danych. Te czynności są naruszeniem umowy licencyjnej firmy Samsung i powodują unieważnienie gwarancji.
- Niektóre funkcje mogą działać inaczej niż opisano w niniejszej instrukcji, zależnie od producenta i modelu urządzenia przenośnego podłączonego do Gear.
- Niektóre funkcje mogą nie być dostępne w zależności od regionu i operatora sieci.

Utrzymanie wodo- i pyłoszczelności

Twoje urządzenie jest wodo- i pyłoszczelne. Aby utrzymać wodo- i pyłoszczelność swojego urządzenia, dokładnie przestrzegaj podanych niżej wskazówek. W przeciwnym razie może dojść do jego uszkodzenia.

- Nie należy wystawiać urządzenia na działanie **wody poruszającej się z dużą siłą**.
- Nie należy korzystać z urządzenia podczas skakania do wody, nurkowania ani uprawiania sportów wodnych w szybko płynącej wodzie.
- Jeśli urządzenie lub Twoje dłonie są mokre, dokładnie je wysusz przed rozpoczęciem korzystania z urządzenia.
- W wypadku kontaktu urządzenia ze słodką wodą należy dokładnie wytrzeć je czystą miękką szmatką. W wypadku kontaktu urządzenia z jakąkolwiek cieczą inną niż słodka woda, taką jak perfumy, woda z mydłem, olej, woda z basenu, woda morską, preparat z filtrem przeciwsłonecznym czy emulsja, przed rozpoczęciem korzystania z urządzenia należy przepłukać je słodką wodą i dokładnie wytrzeć je czystą miękką szmatką. W przeciwnym razie może dojść do zaburzenia funkcjonowania urządzenia lub powstania defektów kosmetycznych.
- **Jeśli urządzenie zostanie upuszczone lub uderzone**, urządzenie może utracić funkcje wodoszczelności i pyłoszczelności.
- Nie rozbierać urządzenia. Urządzenie może utracić funkcje wodoszczelności i pyłoszczelności.
- Nie narażać urządzenia na znaczące zmiany temperatury powietrza lub temperatury wody.
- Nie suszyć urządzenia za pomocą urządzenia grzewczego, jak np. suszarka do włosów.
- Używanie urządzenia w saunie może spowodować utratę funkcji wodoszczelności urządzenia.
- Niektóre funkcje i elementy, takie jak ekran dotykowy, mogą nie działać prawidłowo, **jeśli urządzenie jest używane w wodzie**.
- **Urządzenie zostało przetestowane w kontrolowanym środowisku i jest certyfikowane jako wodoszczelne i pyłoszczelne w specyficznym sytuacjach i warunkach. (Spełnia warunki wodoszczelności w wodzie o głębokości 50 m, zgodnie z opisem zawartym w międzynarodowej normie ISO 22810:2010. Urządzenie może być używane w płytkiej wodzie. Spełnia warunki pyłoszczelności zgodnie z opisem klasyfikacji IEC 60529 IP6X.)**

Ikony pomocnicze



Ostrzeżenie: sytuacje, które mogą spowodować zranienie użytkownika lub innych osób



Przestroga: sytuacje, które mogą spowodować uszkodzenie urządzenia lub innego sprzętu



Uwaga: wskazówki, uwagi i dodatkowe informacje

Zawartość opakowania

Należy sprawdzić, czy pudełko z produktem zawiera następujące elementy:

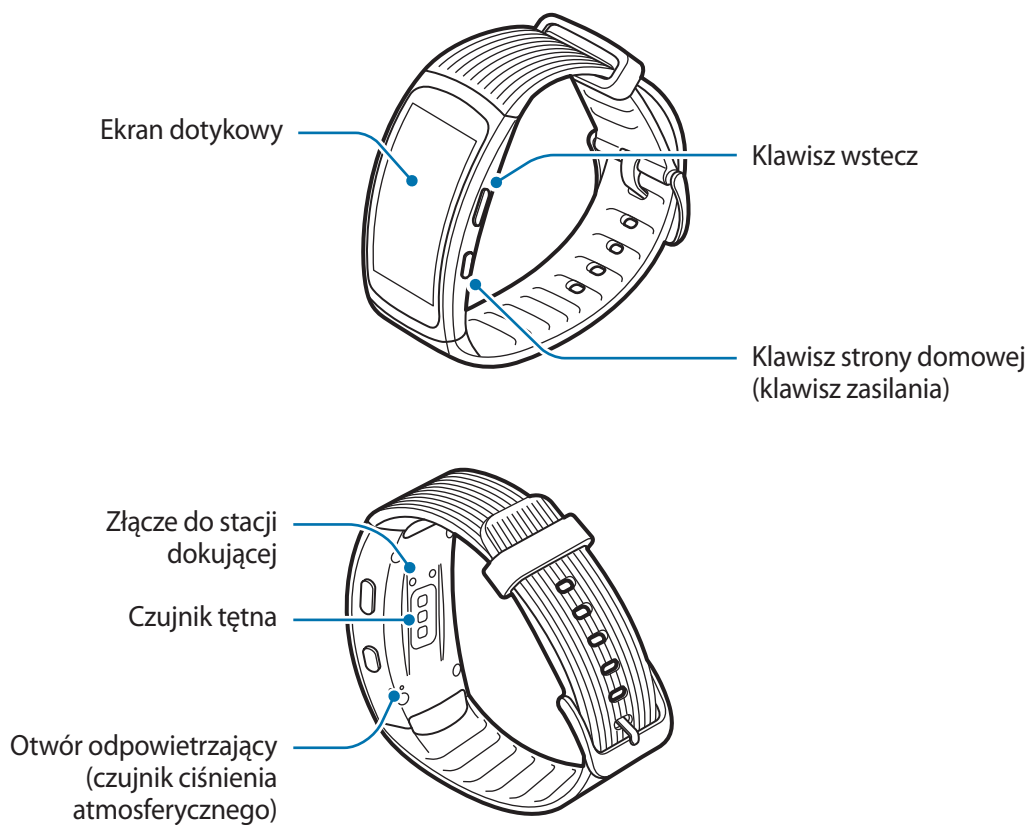
- Gear Fit2 Pro
- Stacja dokująca
- Instrukcja obsługi



- Urządzenie Gear Fit2 Pro w tej instrukcji określane jest jako urządzenie Gear.
- Elementy dostarczane wraz z zegarkiem Gear i wszelkie dostępne akcesoria mogą się różnić w zależności od regionu lub operatora sieci.
- Dostarczone elementy są przeznaczone tylko dla tego zegarka Gear i mogą nie być zgodne z innymi urządzeniami.
- Wygląd urządzenia i jego specyfikacje mogą ulec zmianie bez uprzedniego powiadomienia.
- Dodatkowe akcesoria można nabyć u lokalnego dystrybutora firmy Samsung. Przed zakupem należy upewnić się, że są zgodne z zegarkiem Gear.
- Należy używać tylko akcesoriów zatwierdzonych przez firmę Samsung. Korzystanie z niezatwierdzonych akcesoriów może spowodować problemy z wydajnością oraz usterki nieobjęte gwarancją.
- Dostępność akcesoriów może ulec zmianie i zależy wyłącznie od ich producentów. Więcej informacji na temat dostępnych akcesoriów można znaleźć w witrynie internetowej firmy Samsung.

Wygląd urządzenia

Gear





Nie należy wkładać ostrych przedmiotów do otworu odpowietrzającego (czujnika ciśnienia atmosferycznego). Wewnętrzne elementy urządzenia Gear mogą ulec uszkodzeniu.

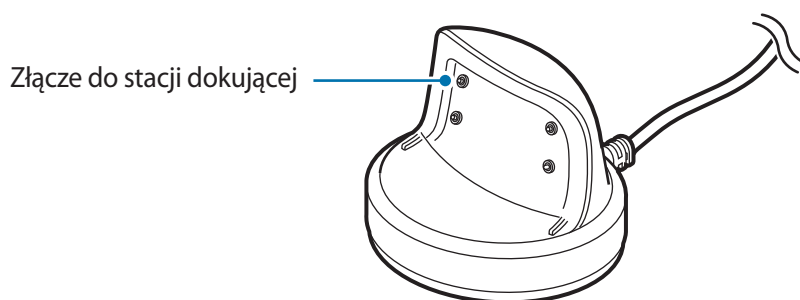


- Należy upewnić się, że pasek jest czysty. Kontakt z nieczystościami, takimi jak kurz czy farba, może spowodować powstanie na pasku plam, których nie da się całkowicie usunąć.
- Kolory na zakrzywionym ekranie mogą wyglądać różnie w zależności od kąta patrzenia.

Klawisze

Klawisz	Funkcja
 Ekran startowy/ Włączanie/ wyłączanie	<ul style="list-style-type: none">• Naciśnij i przytrzymaj, aby włączyć lub wyłączyć Gear.• Naciśnij, aby włączyć ekran.• Naciśnij i przytrzymaj przez ponad 7 sekund, aby ponownie uruchomić zegarek Gear.• Naciśnij, aby otworzyć okno ekranu aplikacji zegarka.• Naciśnij, aby otworzyć ekran zegarka z każdego innego ekranu.
 Wstecz	<ul style="list-style-type: none">• Naciśnij, aby powrócić do poprzedniego ekranu.

Stacja dokująca



Nie narażać stacji dokującej na działanie wody.

Bateria

Ładowanie baterii

Przed pierwszym użyciem urządzenia Gear lub jeśli bateria nie była używana przez dłuższy czas, naładuj ją.

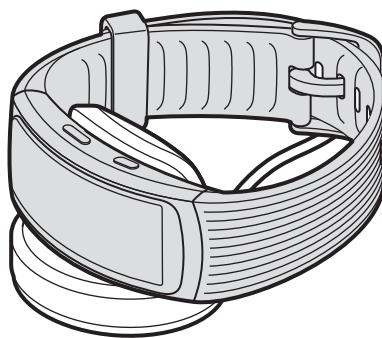
1 Podłącz kabel ładowania do zasilacza USB.



- Korzystaj wyłącznie ze stacji dokującej przeznaczonej dla urządzenia Gear. Urządzenia Gear nie można właściwie naładować, korzystając ze stacji dokującej innego producenta.
- Nieprawidłowe podłączenie ładowarki może spowodować poważne uszkodzenie urządzenia. Żadne uszkodzenia wynikające z nieprawidłowej obsługi nie są objęte gwarancją.
- Urządzenie posiada baterię litowo-polimerową o pojemności 200 mAh.

2 Podłącz zasilacz USB do gniazda elektrycznego.

3 Połóż urządzenie Gear na stacji dokującej tak, aby złącza do stacji dokującej były skierowane do siebie.



4 Po całkowitym naładowaniu urządzenia Gear odłącz je od stacji dokującej. Odłącz ładowarkę od gniazdka elektrycznego.



Aby oszczędzać energię, ładowarka powinna być odłączona od zasilania, kiedy nie jest używana. Ładowarka nie jest wyposażona w przełącznik zasilania, dlatego dla oszczędności energii też należy ją odłączać od gniazdka elektrycznego, gdy nie jest używana. Ładowarka powinna znajdować się w pobliżu gniazdka elektrycznego i być łatwo dostępna podczas ładowania.

Ograniczanie zużycia energii baterii

Urządzenie Gear oferuje różne opcje ułatwiające oszczędzanie energii baterii.

- Gdy nie używasz Gear, przełącz urządzenie w tryb uśpienia, nakrywając dłonią ekran.
- Włącz tryb oszczędzania energii.
- Wyłącz funkcję Bluetooth, jeśli z niej nie korzystasz.
- Wyłącz funkcję Wi-Fi, jeśli z niej nie korzystasz.
- Zmniejsz jasność ekranu.
- Wyłącz funkcję zawsze włączonego zegarka.
- Dopasuj ustawienia powiadomień w aplikacji **Samsung Gear** w urządzeniu mobilnym.
- Wyłącz funkcję GPS.

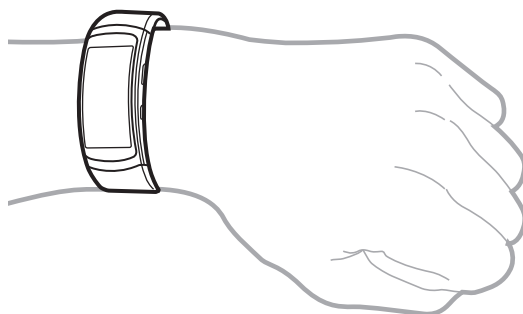
Porady i środki ostrożności dla ładowania baterii

- Jeżeli na złączu do stacji dokującej znajduje się pot lub inne płyny, może to spowodować korozję. Przed ładowaniem baterii należy je wyczyścić.
- Po całkowitym rozładowaniu baterii Gear nie można włączyć nawet po podłączeniu go do ładowarki. Przed ponownym włączeniem Gear należy przez kilka minut ładować wyczerpaną baterię.
- Jeśli używasz wiele aplikacji w tym samym czasie, bateria szybko się wyładuje. Aby zapobiec zanikowi zasilania podczas transmisji danych, należy używać tych aplikacji po naładowaniu baterii urządzenia do pełna.
- Jeśli urządzenie Gear jest ładowane za pomocą innych urządzeń przez ładowarkę uniwersalną, ładowanie może potrwać dłużej.
- Podczas ładowania Gear może się nagrzewać. Jest to normalne zjawisko, które nie powinno wpływać na trwałość ani wydajność Gear. Jeśli bateria nagrzeje się bardziej niż zwykle, ładowarka może przerwać ładowanie.
- Jeżeli urządzenia Gear nie można prawidłowo naładować, należy je oddać do centrum serwisowego firmy Samsung.
- Unikaj zginania lub uszkodzenia kabla ładowania.

Zakładanie urządzenia Gear

Zakładanie zegarka Gear

Otwórz zapięcie i załóż pasek na nadgarstek. Dopasuj pasek do nadgarstka, wsuwając przetyczkę do odpowiedniego otworu regulacyjnego, a następnie zapnij zapięcie.



Nie należy nadmiernie wyginać paska. Może to uszkodzić zegarek Gear.



- Aby pomiar tętna za pomocą Gear był precyzyjny, najlepiej nosić Gear na przedramieniu tuż nad nadgarstkiem, ściśle przylegający do ciała. Szczegółowe informacje znajdują się w części [Prawidłowe noszenie urządzenia Gear](#).
- W sprawie wymiany paska należy udać się do centrum serwisowego firmy Samsung.

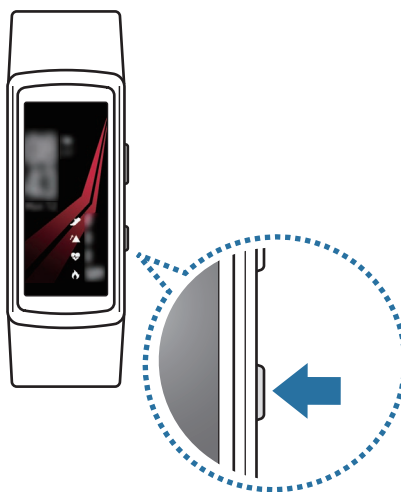
Wskazówki i środki ostrożności dotyczące paska

- Stosując Gear, należy zachować ostrożność. W przypadku skóry wrażliwej lub zbyt mocnego zapięcia paska w Gear, może występować pewien dyskomfort.
- Niektóre osoby mogą odczuwać dyskomfort, nosząc Gear przez dłuższy okres.
- Może wystąpić podrażnienie skóry, jeśli pasek zostanie przez dłuższy okres narażony na działanie potu, alergenów lub zanieczyszczeń.
- Nie należy zaciskać urządzenia Gear zbyt mocno. Należy dbać o czystość urządzenia i zapobiegać jego zamoczeniu. Mimo że urządzenie spełnia wymogi określone w międzynarodowych normach bezpieczeństwa, u niektórych osób może wystąpić podrażnienie skóry, jeśli są uczulone na niektóre substancje.

Włączanie i wyłączanie zegarka Gear

Naciśnij i przytrzymaj klawisz zasilania przez kilka sekund, aby włączyć urządzenie Gear. Przy pierwszym włączeniu urządzenia Gear lub przy jego resetowaniu pojawia się wyskakujące okienko. Należy postępować zgodnie z instrukcjami pojawiającymi się na ekranie, aby pobrać i zainstalować aplikację Samsung Gear na urządzeniu przenośnym. Szczegółowe informacje znajdują się w części [Łączenie urządzenia Gear z urządzeniem przenośnym](#).

Aby wyłączyć urządzenie Gear, naciśnij i przytrzymaj klawisz zasilania, a następnie dotknij **Wyłączenie**.



W miejscach, w których używanie urządzeń bezprzewodowych podlega określonym ograniczeniom, np. w samolotach i szpitalach, należy przestrzegać wszystkich widocznych ostrzeżeń i wskazówek udzielanych przez upoważniony personel.

Ponowne uruchamianie urządzenia Gear

Jeśli urządzenie Gear zawiesiło się i nie reaguje, zresetuj je, naciskając klawisz strony domowej i przytrzymując go przez ponad 7 sekund.

Łączenie urządzenia Gear z urządzeniem przenośnym

Instalowanie aplikacji Samsung Gear

Aby połączyć urządzenie Gear z urządzeniem przenośnym, należy zainstalować na urządzeniu przenośnym aplikację Samsung Gear. W zależności od posiadanego urządzenia przenośnego można pobrać aplikację Samsung Gear z jednego z następujących źródeł:

- Urządzenia z systemem Android firmy Samsung: **Galaxy Apps, Sklep Play**
- Urządzenia z systemem Android innych firm: **Sklep Play**



Aplikacji Samsung Gear nie można zainstalować na urządzeniach przenośnych, które nie obsługują synchronizacji z Gear. Należy upewnić się, że urządzenie przenośne jest zgodne z zegarkiem Gear.

Łączenie urządzenia Gear z urządzeniem przenośnym za pośrednictwem Bluetooth

Gear

- 1 Włącz urządzenie Gear.
- 2 Wybierz język, który ma być wyświetlany, i dotknij **Dalej**.

Pojawi się ekran z informacjami dotyczącymi pobierania i instalacji aplikacji Samsung Gear.



Aby korzystać z urządzenia Gear bez połączenia z urządzeniem przenośnym, zapoznaj się z rozdziałem [Korzystanie z urządzenia Gear bez urządzenia przenośnego](#).

Urządzenie przenośne

- 3 Uruchom aplikację **Samsung Gear**.
W razie potrzeby zaktualizuj aplikację Samsung Gear do najnowszej wersji.
- 4 Dotknij **ROZPOCZNIJ PODRÓŻ**.

5 Na ekranie wybierz rodzaj urządzenia Gear.

Jeśli nie możesz znaleźć swojego rodzaju urządzenia Gear, dotknij **NIE MA NA LIŚCIE**.

6 Dotknij **WŁĄCZ** po pojawieniu się okna z pytaniem o aktywację połączenia Bluetooth.

7 Postępuj zgodnie z instrukcjami wyświetlanymi na ekranie, aby zakończyć proces łączenia.

Po połączeniu urządzeń na ekranie urządzenia Gear zostanie wyświetlony samouczek. Postępuj zgodnie z instrukcjami ekranowymi, aby poznać podstawowe elementy sterujące urządzeniem Gear.



- Metody łączenia i rzuty ekranowe mogą się różnić w zależności od urządzenia przenośnego i wersji oprogramowania.
- Obsługiwane urządzenia przenośne i funkcje mogą się różnić w zależności od regionu, dostawcy usług i producenta urządzeń. Zgodne urządzenia można znaleźć w witrynie www.samsung.pl.
- Aby korzystać ze wszystkich opcji urządzenia Gear, należy zaktualizować aplikację Samsung Health do najnowszej wersji.

Łączenie urządzenia Gear z nowym urządzeniem przenośnym

W przypadku łączenia urządzenia Gear z innym urządzeniem przenośnym polecenie w wyskakującym okienku poprosi o zresetowanie urządzenia Gear. Należy pamiętać o konieczności wykonania kopii zapasowej wszelkich ważnych danych przechowywanych na Gear. Więcej informacji na temat wykonywania kopii zapasowej dla Gear znajduje się w [Wykonywanie kopii zapasowej i przywracanie danych](#).

1 Otwórz ekran aplikacji w urządzeniu Gear, dotknij **Ustawienia** → **Połącz z nowym telefonem**.

Połączenie między urządzeniem Gear i urządzeniem przenośnym zostanie zakończone. Po zresetowaniu urządzenie automatycznie przejdzie do trybu parowania Bluetooth.

2 Uruchom **Samsung Gear** na innym urządzeniu przenośnym, aby połączyć się z urządzeniem Gear.




Jeśli urządzenie przenośne, z którym chcesz się połączyć, jest już połączone z innym urządzeniem Gear, twój Gear nie będzie mógł nawiązać połączenia. Odłącz urządzenie przenośne od poprzedniego urządzenia Gear, aby połączyć się z aktualnym urządzeniem Gear.

Połączenie zdalne

Funkcja ta służy do zdalnego podłączania urządzenia Gear do urządzenia przenośnego, gdy połączenie Bluetooth pomiędzy urządzeniami jest niedostępne. Dzięki temu połączeniu można nadal otrzymywać powiadomienia z urządzenia przenośnego. Na urządzeniu przenośnym otwórz aplikację **Samsung Gear** i dotknij **USTAWIENIA** → **Połączenie zegarka Gear**, a następnie dotknij przełącznika **Połączenie zdalne**.

Korzystanie z urządzenia Gear bez urządzenia przenośnego

Z urządzenia Gear można korzystać bez połączenia z urządzeniem przenośnym. Ustawienie korzystania z urządzenia Gear bez urządzenia przenośnego jest możliwe podczas pierwszego włączenia urządzenia lub resetowania urządzenia Gear. Niektóre funkcje nie są dostępne.

- 1 Włącz urządzenie Gear.
- 2 Wybierz język, który ma być wyświetlany, i dotknij **Dalej**.
- 3 Dotknij  i przeciągnij palcem w górę ekranu, a następnie dotknij **tutaj**.
- 4 Przejrzyj informacje prawne i zapoznaj się z warunkami użytkowania, a następnie zaakceptuj je.
- 5 Postępuj zgodnie z instrukcjami ustawiania kodu PIN, aby chronić dane osobowe.
- 6 Utwórz kod PIN do zastosowania podczas tworzenia kopii zapasowej i przywracania danych.
- 7 Ustaw datę i czas.



- Informacje dotyczące połączenia urządzenia Gear z urządzeniem przenośnym w przypadku korzystania z urządzenia Gear bez urządzenia przenośnego można znaleźć w części [Podłącz do telefonu](#).
- Odwiedź witrynę www.samsung.pl, aby przeczytać uwagi prawne przedstawiane podczas pierwszego użycia trybu Autonomiczny.

Włączanie i wyłączanie ekranu

Aby włączyć ekran, naciśnij klawisz strony domowej lub klawisz wstecz.

Aby wyłączyć ekran, zakryj go dłonią. Ekran zostanie wyłączony, jeśli urządzenie Gear nie jest używane przez określony czas.

Ekran można również włączać i wyłączać za pomocą funkcji gestu budzenia. Więcej informacji można znaleźć w rozdziale [Urządzenie](#).

Podstawy

Ekran dotykowy



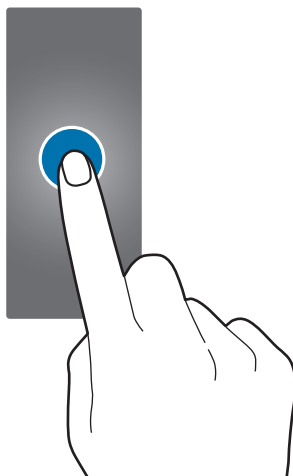
- Nie należy dopuszczać do zetknięcia się ekranu dotykowego z innymi urządzeniami elektrycznymi. Wyładowania elektrostatyczne mogą spowodować nieprawidłowe działanie ekranu dotykowego.
- Aby uniknąć uszkodzenia ekranu dotykowego, nie należy go dotykać ostrymi przedmiotami ani zbyt mocno naciskać palcami.



- Gear może nie rozpoznawać dotyku w pobliżu brzegów ekranu, które znajdują się poza obszarem sterowania dotykiem.
- Zalecana jest obsługa ekranu dotykowego za pomocą palców.
- Ekran dotykowy może nie działać po włączeniu trybu blokady wodnej.

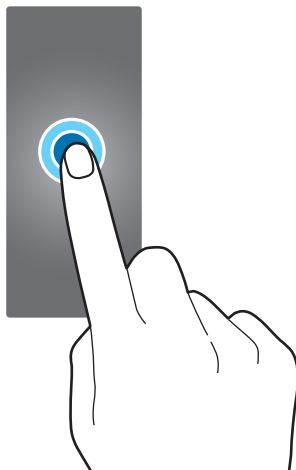
Dotknięcie

Aby uruchomić aplikację, wybrać opcję menu lub nacisnąć przycisk na ekranie, dotknij tej aplikacji, opcji lub przycisku palcem.



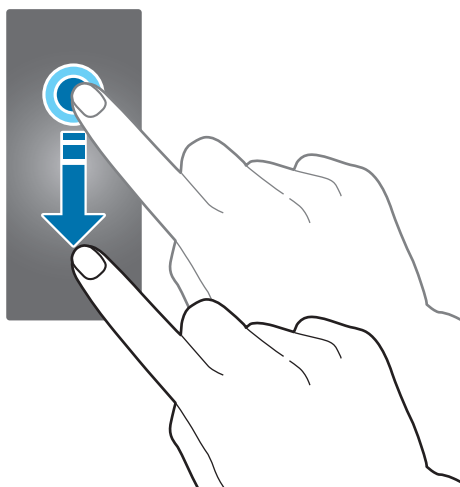
Dotknięcie i przytrzymanie

Dotknij i przytrzymaj ekran przez dwie lub więcej sekund, aby uzyskać dostęp do trybu edycji lub aby wyświetlić dostępne opcje.



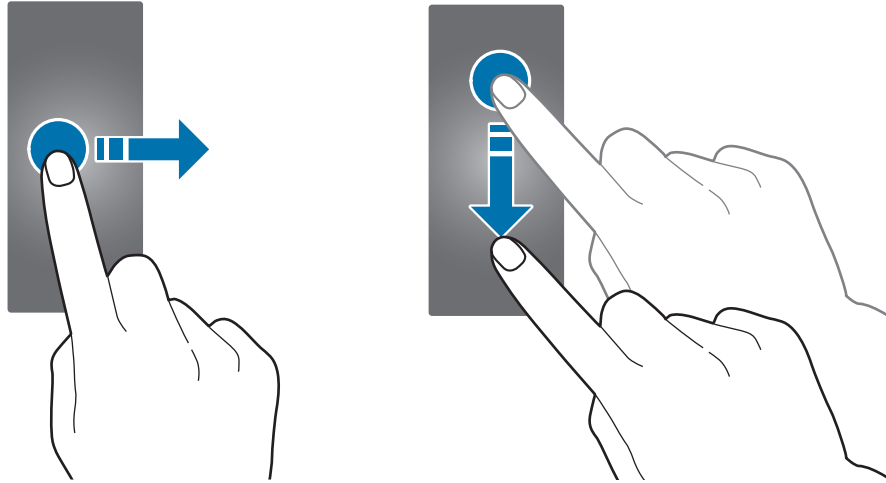
Przeciąganie

Aby przenieść element, dotknij go i przytrzymaj, a następnie przeciągnij w nowe miejsce.



Przeciąganie

Przesuń szybko w lewo lub w prawo, aby wyświetlić inny panel. Można również przeciągnąć palcem w górę lub w dół po ekranie, aby wyświetlić szczegóły powiadomień.

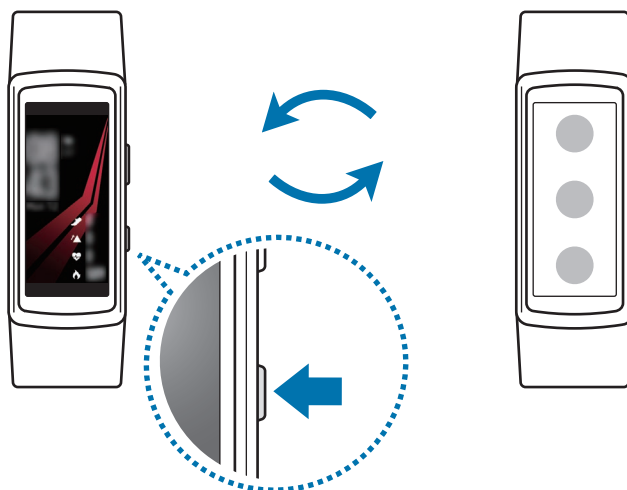


Nawigowanie po ekranie

Przełączanie między ekranem zegarka i aplikacji

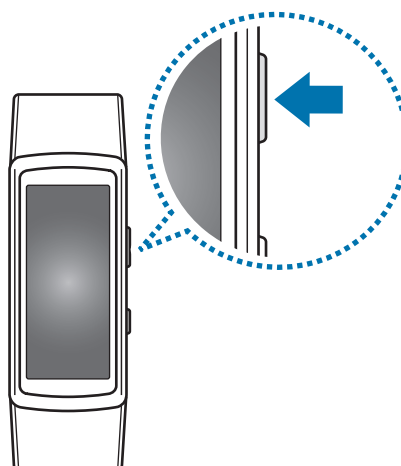
Na ekranie zegarka naciśnij klawisz strony domowej, aby otworzyć ekran aplikacji.

Jeśli wyświetlany jest ekran inny niż zegarka, naciśnij klawisz strony domowej, aby powrócić na ekran zegarka.



Wracanie do poprzedniego ekranu

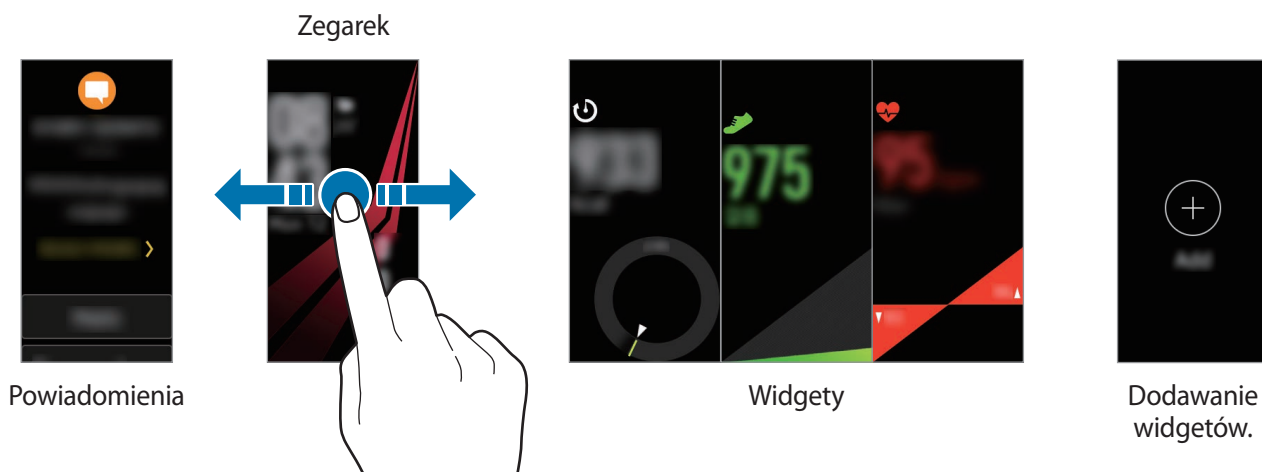
Naciśnij klawisz wstecz, aby powrócić do poprzedniego ekranu.



Ekran startowy

Wstęp

Ekran startowy może zawierać wiele paneli. Ekran zegarka stanowi punkt początkowy ekranu startowego. Przeciągnij palcem w lewo lub w prawo na ekranie, aby wyświetlić elementy, takie jak powiadomienia czy widżety.



Dostępne widżety i powiadomienia oraz ich rozmieszczenie zależą od wersji oprogramowania.

Ekran Powiadomienia

Bądź na bieżąco ze zdarzeniami, powiadomieniami i wiadomościami z urządzenia przenośnego. Istnieje możliwość zmiany ustawień funkcji powiadomień urządzenia Gear na urządzeniu przenośnym. Więcej informacji można znaleźć w rozdziale [Powiadomienia](#).

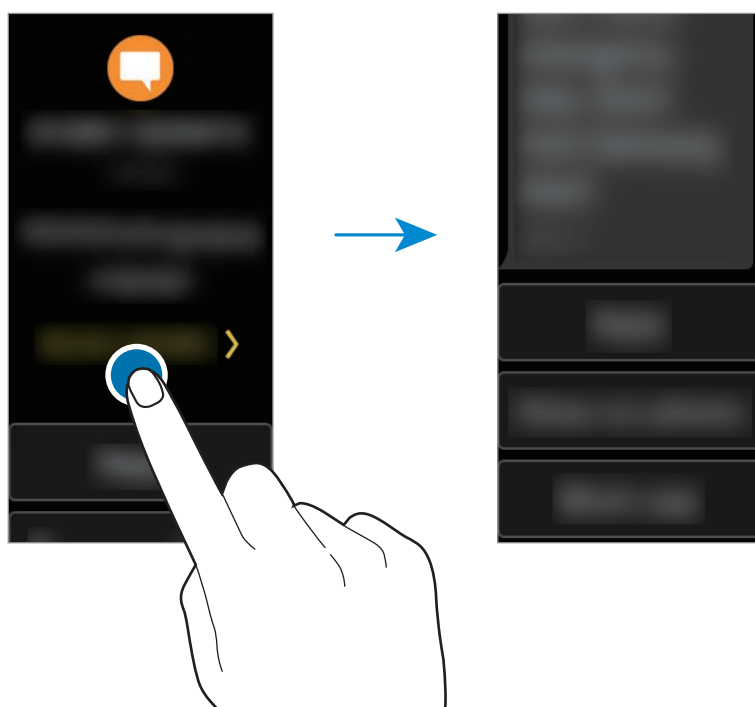
Wyświetlanie powiadomień przychodzących

Po otrzymaniu powiadomienia informacje o nim, takie jak typ powiadomienia, zostaną wyświetlone na ekranie, a także aktywowane zostaną wibracje urządzenia Gear. Dotknij powiadomienia, aby wyświetlić szczegóły. W przypadku niesprawdzonych powiadomień na ekranie widoczna będzie pomarańczowa kropka.



Urządzenie Gear nie ma głośnika, dlatego po odebraniu wiadomości tylko wibruje, nie emitując dźwięku. Więcej informacji na temat konfigurowania ustawień wibracji – patrz [Wibracja](#).

W zależności od rodzaju powiadomienia można wyświetlić szczegóły powiadomienia, dotykając **CZYTAJ WIĘCEJ** na ekranie Powiadomienia.



- Jeśli wiadomość zawiera długi tekst lub załączniki, sprawdź szczegóły wiadomości na swoim urządzeniu przenośnym.
- Maksymalna dopuszczalna liczba znaków w wiadomości SMS zależy od operatora sieci. Jeżeli wiadomość przekroczy maksymalną liczbę znaków, urządzenie ją podzieli.
- Wprowadzając treść wiadomości ze znakami narodowymi, automatycznie nastąpi zmiana kodowania na Unicode. Użycie kodowania Unicode spowoduje zmniejszenie maksymalnej liczby znaków w wiadomości o około połowę.

Wyświetlanie innych powiadomień

Przeciągnij palcem w prawo na ekranie zegarka, aby wyświetlić listę powiadomień.

Przeciągnij palcem w górę na ekranie Powiadomienia, aby wyświetlić powiadomienia z innych aplikacji.

Blokowanie powiadomień

1 Przeciągnij palcem w prawo, aby otworzyć ekran Powiadomienia.

2 Dotknij powiadomienia z aplikacji, którą chcesz zablokować.

3 Przeciągnij palcem w górę na ekranie i dotknij **Zabl. aplik.**

Urządzenie Gear przestanie otrzymywać powiadomienia z tej aplikacji.



Gdy nie otrzymaliśmy żadnych powiadomień na urządzenie Gear, należy zablokować powiadomienia za pomocą urządzenia przenośnego. Na urządzeniu przenośnym uruchom aplikację **Samsung Gear**, dotknij **USTAWIENIA** → **Powiadomienia** → **Zarządzaj powiadomieniami**, a następnie dotknij przełącznika aplikacji, aby zablokować jej powiadomienia.

Ekran zegarka

Wyświetlanie bieżącej godziny. Można również sprawdzić liczbę kroków, tętno i inne informacje.



Naciśnij klawisz strony domowej, aby otworzyć ekran zegarka, gdy nie jesteś na ekranie zegarka.

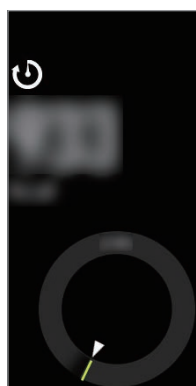
Zmiana tarczy zegarka

Dotknij ekranu zegarka i przytrzymaj go, a następnie przeciągnij palcem w lewo lub w prawo na ekranie, aby wybrać tarczę zegara. Można także dostosować zegarek, dotykając **Stylizuj**.

Tarczę zegarka Gear można również zmienić za pośrednictwem urządzenia przenośnego. Na urządzeniu przenośnym uruchom aplikację **Samsung Gear**, dotknij **USTAWIENIA** → **Tarcze zegarka**, a następnie wybierz tarczę zegarka.

Widgety

Można dodawać widgety do ekranu startowego. Widgety to małe aplikacje, które oferują ograniczoną funkcjonalność w zakresie dostarczania informacji i wygodnego dostępu. Domyślnie dostępne są następujące widgety.



Raport 24-godz.



Kroki



Puls



Piętra



Ćwiczenie

Dodawanie widgetów

Na ekranie startowym można dodać więcej widgetów.

Przeciągnij palcem w lewo, dotknij **+** i wybierz widget. Wybrany widget zostanie dodany.

Przesuwanie widgetów

Dotknij widgetu i przytrzymaj go, a następnie przeciągnij go w żądane miejsce.

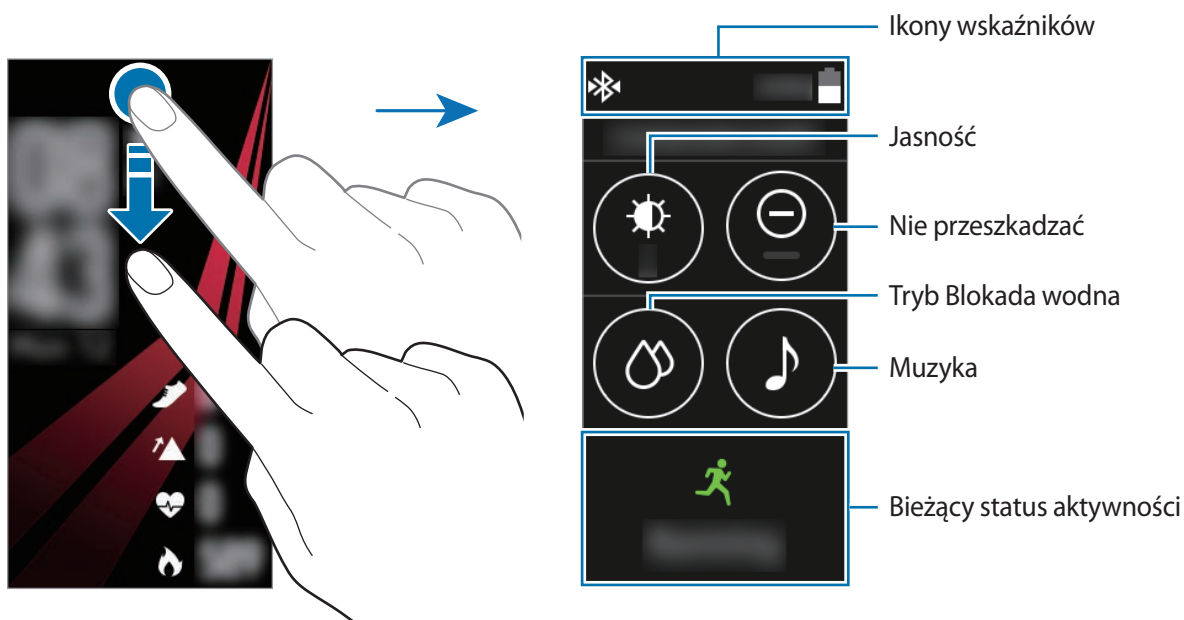
Usuwanie widgetów

Dotknij i przytrzymaj widget, a następnie dotknij **-**.

Panel stanu

Ten panel umożliwia wyświetlanie aktualnego stanu i konfigurowanie podstawowych ustawień. Można również sprawdzić bieżący status aktywności.

Na ekranie zegarka można również przeciągnąć palcem w dół od górnej krawędzi ekranu.



Ikony wskaźników

Ikony wskaźników są wyświetlane u góry ekranu. W poniższej tabeli przedstawiono najczęściej spotykane ikony.



Przedstawione ikony wskaźników mogą się różnić w zależności od regionu.

Ikona	Znaczenie
❄️	Funkcja Bluetooth podłączona
📶	Funkcja Bluetooth odłączona
🎧	Zestaw słuchawkowy Bluetooth podłączone
📶	Połączenie z siecią Wi-Fi
🔋	Poziom naładowania baterii

Odtwarzanie muzyki

Istnieje możliwość odtwarzania muzyki zapisanej w urządzeniu Gear lub urządzeniu przenośnym.

Na panelu stanu dotknij .

Tryb „nie przeszkadzać”

Istnieje możliwość wyłączenia wibracji i włączania ekranu przez urządzenie Gear po odebraniu powiadomienia. Nie dotyczy to alarmów.


Na panelu stanu dotknij .

Ikona  będzie wyświetlana u góry ekranu zegarka.

Dostosowywanie jasności



Jasność wyświetlacza Gear można dopasować do panujących warunków.


Na panelu stanu dotknij  i dostosuj jasność, dotykając  lub .


Na ekranie regulacji jasności dotknij  lub ustaw maksymalny poziom jasności, aby przejść do trybu zewnętrznego. Maksymalna jasność będzie ustawiona przez 5 minut w trybie zewnętrznym.

Tryb Blokada wodna

Tryb Blokada wodna można włączyć podczas ćwiczeń w wodzie.

Na panelu stanu dotknij  → .

Zostaną wyłączone ekran dotykowy, funkcja gestu budzenia oraz funkcja Zegarek zawsze włączony, a na ekranie zegarka będzie wyświetlana ikona .

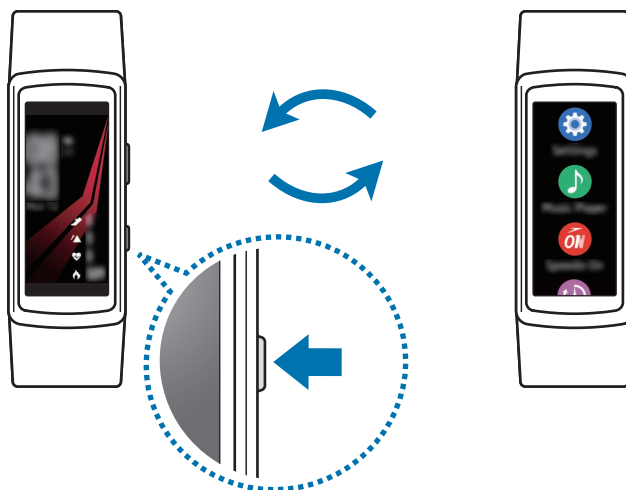
Naciśnij klawisz strony domowej i przytrzymaj go, aż zniknie okrąg wokół ikony , aby wyłączyć tryb Blokada wodna.

Ekran aplikacji

Na ekranie aplikacji wyświetlane są ikony wszystkich aplikacji.

Na ekranie zegarka naciśnij klawisz strony domowej, aby przejść do ekranu aplikacji.

Aby wyświetlić wszystkie aplikacje, przeciągnij palcem w górę lub w dół na ekranie.



Otwieranie aplikacji

Na ekranie aplikacji dotknij ikony aplikacji, aby ją otworzyć.

Przenoszenie elementów

Na ekranie aplikacji dotknij aplikacji i przytrzymaj ją, a następnie przeciągnij w wybrane miejsce.



Możesz również porządkować aplikacje Gear na urządzeniu przenośnym. Więcej informacji można znaleźć w rozdziale [Aplikacje](#).

Instalowanie aplikacji

Możesz nabywać i pobierać aplikacje specjalnie zaprojektowane na urządzenie Gear. Aby korzystać z tej funkcji, urządzenie Gear i urządzenie przenośne muszą być ze sobą połączone.

Na urządzeniu przenośnym uruchom aplikację **Samsung Gear**, a następnie dotknij **USTAWIENIA** → **Samsung Galaxy Apps**. Przeglądaj aplikacje według kategorii lub wyszukuj je przy użyciu słów kluczowych.

Odeinstalowywanie aplikacji

Na ekranie aplikacji dotknij aplikacji i przytrzymaj ją. Na aplikacjach, które można odeinstalować, zostanie wyświetlona ikona . Wybierz aplikację i dotknij .

Aplikacje z urządzenia Gear można również odeinstalować za pomocą urządzenia przenośnego. Więcej informacji można znaleźć w rozdziale [Aplikacje](#).

Ustawianie blokady ekranu

Funkcja uniemożliwia innym dostęp do urządzenia Gear, gdy go nie używamy. Po uaktywnieniu funkcji blokowania ekranu jej aktywacja nastąpi po zdjęciu urządzenia Gear z nadgarstka. Po aktywacji funkcji urządzenie Gear wymaga każdorazowego podania kodu, aby włączyć ekran.

Konfigurowanie kodu PIN

Na ekranie aplikacji dotknij **Ustawienia** → **Blokada ekranu** → **Typ blok. ekranu** → **Kod PIN**.

PIN zawiera tylko cyfry. Wpisz cztery cyfry, a następnie podaj ponownie kod PIN, aby go potwierdzić.

Odblokowywanie Gear


Włącz ekran i wprowadź kod odblokowywania.

Aby dezaktywować tę funkcję, na ekranie aplikacji dotknij **Ustawienia** → **Blokada ekranu** → **Typ blok. ekranu**, wprowadź PIN, a następnie dotknij **Brak**.


Odbieranie połączeń

Na urządzeniu Gear możesz otrzymywać powiadomienia o połączeniach przychodzących i sprawdzać, kto dzwoni. Rozmowy można prowadzić wyłącznie na podłączonym urządzeniu przenośnym.

Odbieranie połączenia

W przypadku nadejścia połączenia dotknij  i przeciągnij w dół. Nastąpi automatyczne uruchomienie funkcji rozmowy na urządzeniu przenośnym. Użyj urządzenia przenośnego do prowadzenia rozmowy.

Odrzucanie połączenia

Przychodzące połączenie możesz odrzucić i wysłać do osoby wywołującej wiadomość o odrzuceniu. W przypadku nadejścia połączenia dotknij  i przeciągnij w górę. Aby wysłać wiadomość o odrzuceniu połączenia do dzwoniącego, dotknij **ODRZUĆ WIADOM.** i wybierz wiadomość.

Nieodebrane połączenia

Jeśli nie odbierzesz połączenia, na ekranie wyświetlone zostanie powiadomienie. Na ekranie zegarka przeciągnij palcem w prawo i przejrzyj powiadomienia o nieodebranych połączeniach na ekranie Powiadomienia.



Za pomocą urządzenia Gear nie można prowadzić rozmów telefonicznych ani nawiązywać połączeń.

Wiadomości alarmowe

W sytuacji zagrożenia możesz wysłać wiadomość alarmową, trzykrotnie szybko naciskając klawisz strony domowej urządzenia Gear.

Konfigurowanie wiadomości alarmowych

- 1 Na urządzeniu przenośnym uruchom aplikację **Samsung Gear** i dotknij **USTAWIENIA** → **Wysyłanie żądań SOS**, a następnie dotknij przełącznika, aby go włączyć.
- 2 Postępuj zgodnie z instrukcjami na ekranie, aby dodać numery alarmowe, jeśli jeszcze tego nie zrobiłeś.

Dodawanie kontaktów alarmowych

Na urządzeniu przenośnym uruchom aplikację **Samsung Gear** i dotknij **USTAWIENIA** → **Wysyłanie żądań SOS** → **Wyślij wiadomości SOS do** → **DODAJ**.

Dotknij **Utwórz kontakt** i wprowadź informacje o kontakcie lub dotknij **Wybierz z kontaktów**, aby dodać istniejący kontakt jako kontakt alarmowy.

Ustawianie opóźnienia wiadomości alarmowej


Urządzenie Gear można skonfigurować tak, aby wysyłało wiadomość alarmową pięć sekund po trzykrotnym szybkim naciśnięciu klawisza strony domowej.

Na urządzeniu przenośnym uruchom aplikację **Samsung Gear** i dotknij **USTAWIENIA** → **Wysyłanie żądań SOS**. Dotknij przełącznika **Odlicz przed wysłaniem**, aby go włączyć.

Wysyłanie wiadomości SOS


W sytuacji zagrożenia naciśnij szybko trzykrotnie klawisz strony domowej Gear.

Urządzenie Gear wyśle wiadomości do kontaktów alarmowych. Wiadomości będą zawierały informacje o twojej aktualnej lokalizacji oraz łącze do śledzenia informacji o twojej lokalizacji w czasie rzeczywistym przez 60 minut.

Po wysłaniu wiadomości SOS na ekranie zegarka wyświetlana będzie ikona . Przeciągnij palcem w prawą stronę, aby wyświetlić wynik żądania SOS.

Wyświetlanie lokalizacji

Po wysłaniu wiadomości alarmowej zawierającej informacje o lokalizacji możesz wyświetlić swoją lokalizację na ekranie Powiadomienia. Na ekranie zegarka przeciągnij palcem w prawo, aby otworzyć ekran Powiadomienia, a następnie dotknij powiadomienia SOS, aby wyświetlić swoją aktualną lokalizację na mapie.



Aby zakończyć przekazywanie swojej lokalizacji kontaktom alarmowym, przewiń ekran w dół i dotknij **Zatrzym. udostępni.** → .

Znajdowanie urządzenia Gear

W przypadku zgubienia urządzenia Gear aplikacja Samsung Gear zainstalowana w urządzeniu mobilnym pomoże je odnaleźć.

1 Na urządzeniu przenośnym uruchom aplikację **Samsung Gear** i dotknij **USTAWIENIA** → **Znajdź mój zegarek Gear**.

2 Dotknij .

Gear zacznie wibrować i nastąpi włączenie ekranu. Przeciągnij  w górę na urządzeniu Gear lub dotknij  na urządzeniu przenośnym, aby wyłączyć wibracje.

Jeśli urządzenie Gear zostało zgubione lub skradzione, możesz nim sterować zdalnie. Na urządzeniu przenośnym uruchom aplikację **Samsung Gear** i dotknij **USTAWIENIA** → **Znajdź mój zegarek Gear** → **Steruj zdalnie**, a następnie dotknij przełącznika, aby go włączyć.

Aktualizacja oprogramowania urządzenia Gear

Oprogramowanie urządzenia Gear można zaktualizować do najnowszej wersji.

Aktualizowanie bezprzewodowe

Oprogramowanie urządzenia Gear można bezpośrednio zaktualizować do najnowszej wersji za pomocą usługi FOTA (Firmware Over-The-Air).

- 1 Na urządzeniu przenośnym uruchom aplikację **Samsung Gear**.
- 2 Dotknij **USTAWIENIA**.
- 3 Dotknij **Gear — infor.** → **Aktualizacja oprogramowania zegarka Gear** → **Pobierz aktualizacje ręcznie**.
- 4 Dotknij **POBIERZ** i pobierz najnowsze oprogramowanie na urządzenie przenośne.
- 5 Przeczytaj informacje podane na ekranie i dotknij **INSTALUJ TERAZ**.

Urządzenie Gear skopiuje zaktualizowane oprogramowanie z urządzenia przenośnego i uruchomi się ponownie.



Aby automatycznie sprawdzać dostępne aktualizacje, dotknij przełącznika **Pobieraj aktualizacje automat.**, aby go włączyć. Aktualizacje zostaną pobrane tylko, jeśli urządzenie jest podłączone do sieci Wi-Fi.

Aplikacje

Odtw. muzyki

Wstęp

Odtwarzaj muzykę zapisaną na urządzeniu Gear oraz urządzeniu przenośnym.

Odtwarzanie muzyki





Dotknij **Odtw. muzyki** na ekranie aplikacji.



Odtwarzanie muzyki na urządzeniu przenośnym

Gdy wybierzesz urządzenie przenośne do odtwarzania muzyki, możesz sterować odtwarzaniem muzyki z urządzenia Gear.

Muzyka będzie odtwarzana z urządzenia przenośnego.

- 1 Dotknij **Odtw. muzyki** na ekranie aplikacji.
- 2 Jeżeli nie słyhać muzyki z głośników urządzenia przenośnego, dotknij , aby odtwarzać muzykę za pośrednictwem urządzenia przenośnego. ( : Muzyka będzie odtwarzana z urządzenia przenośnego).
- 3 Dotknij , aby odtwarzać muzykę.
Muzyka będzie odtwarzana na urządzeniu przenośnym.
Dotknij , aby dostosować głośność lub wyciszyć dźwięk.

Importowanie muzyki





Importuj muzykę zapisaną na urządzeniu do urządzenia Gear.


- 1 Na urządzeniu przenośnym uruchom aplikację **Samsung Gear**.
- 2 Dotknij **USTAWIENIA** → **Wysyłanie muzyki do Gear**.
- 3 Dotknij **Wybierz utwory**.
- 4 Wybierz pliki i dotknij **GOTOWE**.

Aby zsynchronizować ostatnio dodaną muzykę na urządzeniu przenośnym z urządzeniem Gear, dotknij przełącznika **Autom. synchronizacja** i dotknij **OK** na wyskakującym okienku Automatyczna synchronizacja. Muzyka zostanie zsynchronizowana podczas ładowania urządzenia Gear.

Odtwarzanie muzyki na urządzeniu Gear

Istnieje możliwość odtwarzania muzyki na urządzeniu Gear. Aby słuchać muzyki zapisanej na Gear, należy podłączyć zestaw słuchawkowy Bluetooth.

- 1 Dotknij **Odtw. muzyki** na ekranie aplikacji.
- 2 Jeżeli nie słyhać muzyki z głośników urządzenia Gear, dotknij , aby odtwarzać muzykę za pośrednictwem urządzenia Gear. ( : Muzyka będzie odtwarzana z urządzenia Gear).
Dotknij  → **Losowo**, **Powtórz** lub **Ulubione**, aby wybrać opcję odtwarzania.
- 3 Dotknij , aby odtwarzać muzykę.
Muzyka będzie odtwarzana na urządzeniu Gear.

Dotknij  i przeciągnij palcem w górę ekranu od jego dolnej krawędzi, aby otworzyć ekran biblioteki. Na ekranie biblioteki można wyświetlić aktualnie odtwarzaną piosenkę i listę odtwarzania oraz uporządkować muzykę wg utworów, albumów oraz wykonawców.

Po zapisaniu muzyki na urządzeniu Gear utwory o tempie zgodnym z tempem ćwiczeń zostaną automatycznie dodane do listy odtwarzania.

Aplikacje do zarządzania stanem zdrowia

Wstęp

Aplikacje Krokomierz, Ćwiczenia i Tętno służą do monitorowania stanu zdrowia i kondycji fizycznej oraz zarządzania nimi. Umożliwia ona ustalenie celów zdrowotnych i regularną rejestrację postępów oraz ich sprawdzanie.

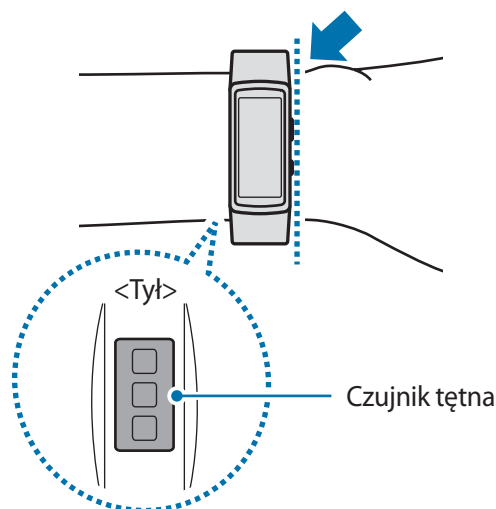
Jeśli urządzenie Gear zostało zsynchronizowane ze zgodną aplikacją Samsung Health, można korzystać z dodatkowych funkcji. Do tych dodatkowych funkcji należy m.in. osobne sprawdzanie rejestrów tętna.



- Aplikacje Rejestr działań 24 h, Kroki, Piętra, Ćwiczenie, Tętno, Woda, Kofeina oraz Razem przeznaczone wyłącznie do wykorzystania w celach rekreacyjnych, wypoczynkowych i do ćwiczeń fitnessu. Nie są przeznaczone do zastosowań medycznych. Zanim zaczniesz posługiwać się tymi funkcjami, dokładnie zapoznaj się z niniejszą instrukcją.
- Wszelkie informacje uzyskane za pomocą urządzenia Gear lub oprogramowania Gear oraz jakiegokolwiek aplikacji fabrycznie zainstalowanej na urządzeniu mogą nie być odpowiednie, dokładne lub godne zaufania.

Prawidłowe noszenie urządzenia Gear

Podczas pomiaru tętna należy nosić urządzenie Gear zamocowane pewnie na przedramieniu powyżej nadgarstka, tak jak pokazano na poniższym rysunku. Nie należy zaciskać urządzenia Gear zbyt mocno.





- Precyzja działania czujnika tętna zależy od warunków pomiaru i czynników otoczenia.
- Z funkcji HR należy korzystać tylko do pomiaru tętna.
- Nie należy patrzeć bezpośrednio na diody czujnika tętna. Może to wpłynąć na pogorszenie wzroku. Nie pozwól dzieciom patrzeć bezpośrednio na diody.
- Niska temperatura powietrza może wpłynąć na wynik pomiaru; gdy jest zimno, np. w zimie, należy się dobrze rozgrzać, aby zmierzyć tętno.
- Aby zmierzyć tętno, usiądź w wygodnej pozycji. Nie ruszaj ciałem w trakcie wykonywania pomiaru tętna. Nieprzestrzeganie tego zalecenia może spowodować niedokładny pomiar.
- Jeśli otrzymany odczyt różni się znacznie od oczekiwanego tętna, odpocznij przez 30 minut, a następnie ponownie dokonaj pomiaru.
- Palenie lub picie alkoholu przed dokonywaniem pomiaru może spowodować, że tętno będzie inne, niż zazwyczaj.
- Nie należy rozmawiać, ziewać ani głęboko oddychać podczas wykonywania pomiaru tętna. Nieprzestrzeganie tego zalecenia może spowodować niedokładny pomiar.
- Ponieważ działanie czujnika tętna opiera się na wykorzystaniu światła, jego precyzja zależy od czynników fizycznych, które wpływają na pochłanianie i odbicie światła, jak ciśnienie i krążenie krwi, stan skóry oraz rozmieszczenie i wielkość naczyń krwionośnych. Ponadto, jeśli tętno jest wyjątkowo wysokie lub niskie, wyniki pomiarów mogą być nieprecyzyjne.
- U osób z cienkim nadgarstkiem wynik pomiaru tętna może być niepoprawny, ponieważ światło odbijane jest nierównomiernie wskutek zbyt luźnego zapięcia urządzenia. Jeśli pomiar tętna nie działa poprawnie, należy przesunąć czujnik tętna urządzenia w prawo, w lewo, w górę lub w dół na nadgarstku lub obrócić urządzenie tak, aby czujnik tętna przylegał dokładnie do skóry na nadgarstku.
- Jeżeli czujnik tętna jest brudny, należy przetrzeć czujnik i spróbować ponownie. Przeszkody pomiędzy paskiem urządzenia a nadgarstkiem, na przykład włosy, brud lub inne objekty, mogą spowodować nierównomierne padanie światła. Takie przeszkody powinny zostać usunięte przed użyciem.
- Jeśli urządzenie jest zbyt rozgrzane, aby go dotykać, zdejmij je, aby ostygło. Długotrwały kontakt skóry z rozgrzaną powierzchnią urządzenia może spowodować poparzenie.

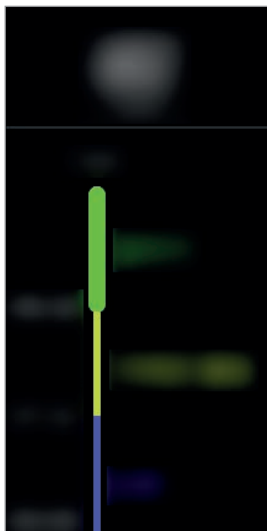
Informacje dodatkowe

- Dane zbierane są wyłącznie do celów świadczenia żądanych usług, w tym dodatkowe dane mające decydujące znaczenie dla polepszenia zdrowia, dane zapasowe/synch., analizy danych i statystyki, lub w celu rozwoju lub ulepszenia wachlarza usług. (Niemniej jednak w przypadku logowania się do konta Samsung za pomocą aplikacji Samsung Health dane użytkownika mogą zostać zapisane na serwerze w charakterze kopii zapasowej.) Dane osobowe mogą być przechowywane, aż przestanie to być wymagane. Wszelkie dane udostępniane za pomocą sieci społecznościowych albo przesyłane do urządzeń pamięci masowej należy usuwać osobno.
 - Użytkownicy ponoszą pełną odpowiedzialność za niewłaściwe użycie danych udostępnionych w sieciach społecznych lub przeniesionych do innych urządzeń. Udostępniając własne dane osobowe, należy zachować szczególną ostrożność.
 - Jeśli zegarek Gear jest podłączony do urządzenia przenośnego, upewnij się, że łączność działa poprawnie. W przypadku połączenia bezprzewodowego, np. Bluetooth, na pracę zegarka Gear mogą mieć wpływ zakłócenia elektroniczne wywoływane przez inne urządzenia. Nie należy używać zegarka Gear w pobliżu urządzeń emitujących fale radiowe.
 - Zawartość używana w aplikacji Samsung Health może różnić się zależnie od wersji aplikacji. Usługi dostarczane wraz z aplikacją mogą ulec zmianie lub ich świadczenie może zostać przerwane bez powiadomienia.
 - Dostępne funkcje i usługi aplikacji Samsung Health mogą różnić się w zależności od lokalnego prawa i przepisów lokalnych.
 - Niektóre funkcje aplikacji Samsung Health mogą być dostępne tylko w wybranych regionach.
 - Funkcje aplikacji Samsung Health są przeznaczone wyłącznie do celów informacyjnych i rekreacyjnych i nie powinny być stosowane do diagnozy chorób i innych schorzeń ani do leczenia chorób, łagodzenia ich objawów i zapobiegania im.
-  • Wynik pomiaru odległości może odbiegać od rzeczywistej odległości ze względu na nierównomierne stawianie kroków, przebieranie nogami w miejscu i chodzenie w kółko.
- Zapisywane są tylko wyniki z ostatnich 28 dni. Wcześniejsze dane można przeglądać za pomocą urządzenia przenośnego, na którym zainstalowano aplikację Samsung Health.

Raport 24-godz.

Twój Gear może monitorować i rejestrować twoją aktywność w czasie dnia i zachęcać do zachowania zdrowia.

Dotknij **Raport 24-godz.** na ekranie aplikacji.



Podczas obliczania spalonych kalorii brana jest pod uwagę bazowa szybkość przemiany materii (basal metabolic rate, BMR) obliczana przy użyciu informacji zawartych w profilu. Zaraz po zakupie urządzenia Gear spalone kalorie są wyświetlane na podstawie aktualnego czasu.

- **Zdrowe:** określa, czy ćwiczenia są wykonywane przy włączonej czy wyłączonej funkcji Ćwiczenia.
- **Lekko:** określa czas spędzony podczas lekkich aktywności, takich jak spokojny spacer.
- **Brak aktywności:** wskazuje czas pozostawania w bezruchu przez godzinę lub więcej. Aby pomóc w stymulowaniu aktywności, Gear zachęci do podjęcia ruchu po 50 minutach braku aktywności.
- **Sen:** określa czas trwania snu.

Dotknij czynności, aby wyświetlić szczegóły rejestru aktywności.




Ćwiczenie

Istnieje możliwość zapisania danych ćwiczeń, takich jak czas trwania, odległość i spalone kalorie, w zależności od rodzaju wykonywanych ćwiczeń.



- Jeśli Gear i urządzenie przenośne są ze sobą połączone, funkcja wykorzystuje dane lokalizacji urządzenia przenośnego. Jeśli to konieczne, należy włączyć funkcję lokalizacji w urządzeniu przenośnym.
- Przed użyciem tej funkcji kobiety ciężarne, osoby starsze, małe dzieci i użytkownicy cierpiące na dolegliwości takie jak chroniczne choroby serca czy wysokie ciśnienie krwi powinny skonsultować się z lekarzem.
- Jeśli podczas ćwiczeń poczujesz oszołomienie, ból lub wystąpią problemy z oddychaniem, zaprzestań używania tej funkcji i skonsultuj się z lekarzem.
- Jeśli niedawno zakupiono lub zresetowano urządzenie Gear, należy utworzyć profil użytkownika.

Wykonywanie ćwiczeń z Gear

- 1 Dotknij **Ćwiczenie** na ekranie aplikacji.
- 2 Dotknij **Typ aktywność.** i wybierz rodzaj ćwiczeń, które chcesz monitorować.
Dla niektórych typów ćwiczeń przejrzyj instrukcje na ekranie, a następnie dotknij **OK**.
- 3 Dotknij **Cel** i wybierz typ docelowy.
Dotknij **Tren. podst.**, aby ćwiczyć bez określonego celu.
- 4 Dotknij  lub , aby ustawić cel, a następnie dotknij .

5 W zależności od rodzaju ćwiczeń dotknij **Lokalizac.** lub **Okresy przewodnika** i wybierz opcję.



Jeśli używana jest funkcja lokalizacji, odbiornik GPS połączonego urządzenia przenośnego lub odbiornik GPS urządzenia Gear zapisują informacje o lokalizacji.

6 Dotknij **Rozpocznij**, aby rozpocząć ćwiczenia.



- Tętno jest mierzone automatycznie po rozpoczęciu ćwiczeń. Aby pomiar tętna za pomocą urządzenia Gear był precyzyjny, najlepiej nosić urządzenie Gear na przedramieniu tuż nad nadgarstkiem, ściśle przylegające do ciała.
- Nie ruszaj się do momentu wyświetlenia na ekranie informacji o tętnie, aby umożliwić bardziej dokładny pomiar.
- Po wybraniu **Pływanie** tryb Blokada wodna zostanie aktywowany automatycznie.



7 Po przeciągnięciu palcem po ekranie w lewo lub w prawo albo dotknięciu dolnej części ekranu możesz zobaczyć informacje dotyczące ćwiczeń, takie jak spalone kalorie i bieżąca prędkość.

Podczas pływania można sprawdzać dodatkowe informacje dotyczące ćwiczeń, takie jak ostatni ruch i szybkość.



- W przypadku intensywnych ćwiczeń zaprzestań ćwiczeń na krótki moment, aby umożliwić bardziej dokładny pomiar tętna.
- Po wybraniu rodzaju aktywności **Pływanie** tryb blokady wodnej zostanie automatycznie uruchomiony, a ekran dotykowy zostanie wyłączony. Ekran zmienia się automatycznie, umożliwiając przeglądanie informacji dotyczących ćwiczeń.

8 Aby zakończyć ćwiczenie, naciśnij klawisz wstecz i dotknij **Zakończ**.

Aby wznowić ćwiczenie, naciśnij ponownie klawisz wstecz.

Aby zakończyć pływanie, dotknij klawisza zasilania i przytrzymaj go w celu wyłączenia trybu Blokada wodna, a następnie dotknij **Zakończ**.

9 Aby wyświetlić dane ćwiczeń, przeciągnij palcem w górę lub w dół na ekranie po zakończeniu ćwiczenia.

Automatyczne rozpoznawanie ćwiczeń

Po 10 minutach ćwiczeń z założonym urządzeniem Gear automatycznie rozpoznaje Twój trening i rejestruje rodzaj oraz czas ćwiczeń.

Gdy przerwiesz ćwiczenie na dłużej niż minutę, urządzenie Gear automatycznie rozpozna ten stan i wyłączy tę funkcję.

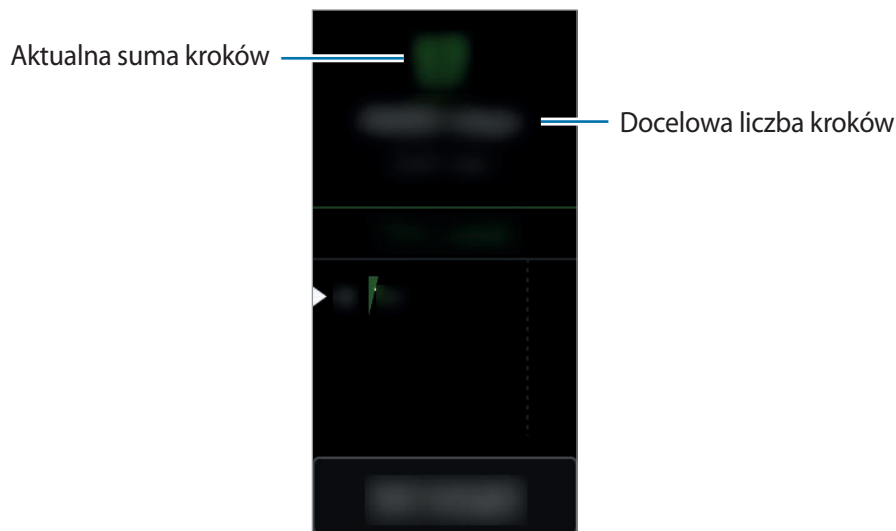


- Urządzenie umożliwia pomiary tylko dla marszu, biegania, ćwiczeń na orbitreku, wiosłowania i jazdy na rowerze.
- Funkcja automatycznego rozpoznawania ćwiczeń za pomocą czujnika przyspieszenia mierzy pokonaną odległość i spalone kalorie. W zależności od sposobu chodzenia i ćwiczeń pomiary mogą być niedokładne.

Kroki

Zegarek Gear liczy wykonane kroki oraz mierzy przebyty dystans.

Dotknij **Kroki** na ekranie aplikacji.






Aby przejrzeć tygodniowe zapisy, przeciągnij palcem w górę lub w dół na ekranie.



- Liczba kroków może być wyświetlana z niewielkim opóźnieniem podczas monitorowania kroków przez aplikację krokomierza. Może też wystąpić niewielkie opóźnienie, zanim w okienku wyskakującym zostanie napisane, że cel został osiągnięty.
- W przypadku używania aplikacji monitorującej kroki podczas podróży pociągiem lub samochodem, wibracje mogą wpływać na liczbę kroków.

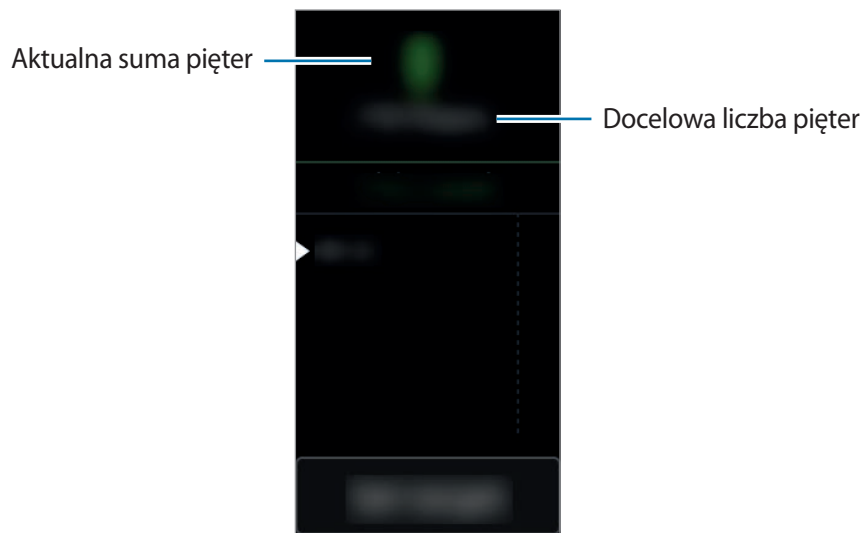
Ustawianie celu liczby kroków

- 1 Dotknij **Ustawian. celu** i otwórz ekran ustawień.
- 2 Dotknij  lub , aby ustawić cel, a następnie dotknij .

Piętra

Rejestrowanie i śledzenie liczby pokonanych pięter.

Dotknij **Piętra** na ekranie aplikacji.






Aby przejrzeć tygodniowe zapisy, przeciągnij palcem w górę lub w dół na ekranie.



- Za wysokość jednego piętra przyjmowane są około 3 metry. Liczba faktycznie pokonanych pięter może nie być zgodna z wyświetlaną.
- Pomiar liczby pokonanych pięter może nie być dokładny w zależności od otoczenia, ruchu użytkownika oraz budynku.
- Pomiar liczby pokonanych pięter może nie być dokładny, jeśli do otworu odpowietrzającego (czujnika ciśnienia atmosferycznego) dostanie się woda lub ciała obce. Jeśli na urządzeniu Gear znajdują się krople środka czyszczącego, potu lub deszczu, przed użyciem należy przemyć urządzenie czystą wodą i dokładnie wysuszyć otwór odpowietrzający (czujnik ciśnienia atmosferycznego).

Ustawianie celu liczby pięter

- 1 Dotknij **Ustawian. celu** i otwórz ekran ustawień.
- 2 Dotknij  lub , aby ustawić cel, a następnie dotknij .

Puls

Mierzenie tętna i zapisywanie wyników.



- Aplikacja monitorująca tętno w urządzeniu Gear jest przeznaczona wyłącznie do celów informacyjnych i rekreacyjnych i nie powinna być stosowana do diagnozy chorób i innych schorzeń ani do leczenia chorób, łagodzenia ich objawów i zapobiegania im.
- Aby pomiar tętna za pomocą Gear był precyzyjny, najlepiej nosić Gear na przedramieniu tuż nad nadgarstkiem, ściśle przylegający do ciała. Szczegółowe informacje znajdują się w części [Prawidłowe noszenie urządzenia Gear](#).

Przed rozpoczęciem mierzenia tętna zapoznaj się z poniższymi uwagami:

- Jeśli niedawno zakupiono lub zresetowano urządzenie Gear, należy utworzyć profil użytkownika.
- Odpocznij przez 5 minut przed rozpoczęciem pomiaru.
- Jeśli pomiar różni się w znaczącym stopniu od oczekiwanego tętna, odpocznij przez 30 minut, a następnie ponownie dokonaj pomiaru.
- Zimą lub w zimnej pogodzie utrzymuj ciało w cieple podczas mierzenia tętna.
- Palenie lub picie alkoholu przed dokonywaniem pomiaru może spowodować, że tętno będzie inne, niż zazwyczaj.
- Nie należy rozmawiać, ziewać ani głęboko oddychać podczas wykonywania pomiaru tętna. Nieprzestrzeganie tego zalecenia może spowodować niedokładny pomiar.
- Ruch użytkownika, fizjologia oraz warunki pomiaru i otoczenia mogą mieć wpływ na dokładność czujnika tętna.
- Jeśli czujnik tętna nie działa, sprawdź umiejscowienie urządzenia Gear na swoim nadgarstku i upewnij się, że nic nie przesłania czujnika. Jeśli problem z czujnikiem tętna wciąż występuje, odwiedź Centrum Serwisowe firmy Samsung.

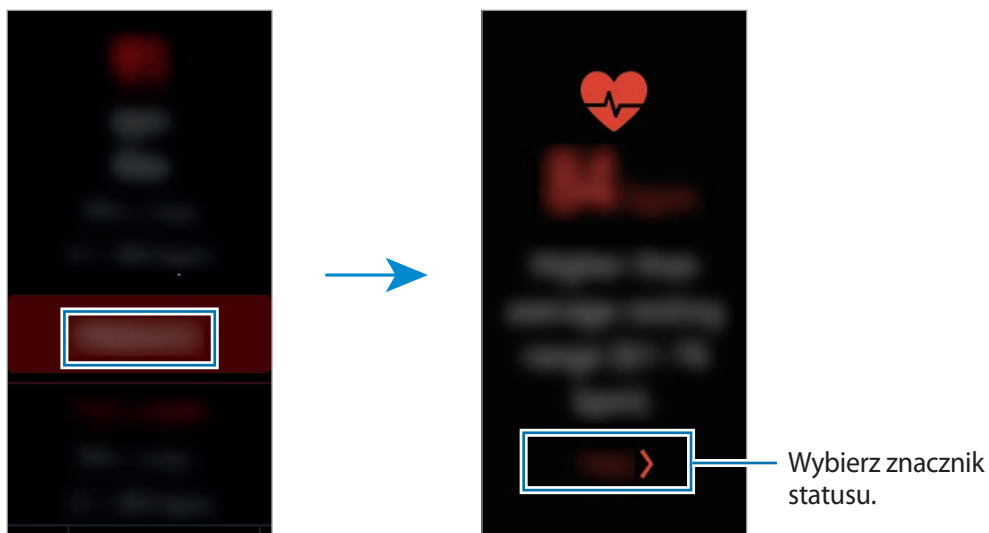
Mierzenie tętna

1 Dotknij **Puls** na ekranie aplikacji.

2 Dotknij **Pomiar**, aby rozpocząć pomiar tętna.

Po chwili bieżący na ekranie zostanie wyświetlone bieżące tętno.

Gear wyświetla informacje dotyczące tętna w odniesieniu do wybranego znacznika.



Monitorowanie tętna

Urządzenie Gear może automatycznie mierzyć i monitorować tętno w regularnych interwałach. Ponadto urządzenie Gear umożliwia automatyczny pomiar tętna podczas odpoczynku lub ćwiczeń. Więcej informacji można znaleźć w rozdziale [Puls automat.](#)

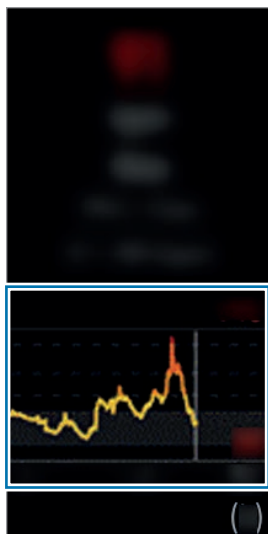
1 Dotknij **Puls** na ekranie aplikacji.

2 Dotknij **Puls automat.**, aby otworzyć ekran ustawień i wybierz interwał pomiaru.



- Jeżeli zostaną wybrane **Często** lub **Nigdy**, automatyczny pomiar tętna urządzenia Gear może nie działać w przypadku używania funkcji wykrywania ćwiczeń lub częstego poruszania rękami.
- W razie wybrania **Zawsze** tętno będzie automatycznie mierzone w przypadku używania funkcji wykrywania ćwiczeń. Jednak spowoduje to szybkie wyczerpanie baterii urządzenia Gear.

Wyniki pomiaru tętna można przeglądać na wykresie. Można też wyświetlać strefę tętna.



Razem

Aplikacja Samsung Health na urządzeniu przenośnym umożliwia udostępnianie liczby kroków i rywalizację z przyjaciółmi, których kontakty są zapisane na urządzeniu.

Dotknij **Razem** na ekranie aplikacji.

Na urządzeniu przenośnym aktywuj funkcję Razem w aplikacji Samsung Health, aby móc sprawdzać informacje na urządzeniu Gear.



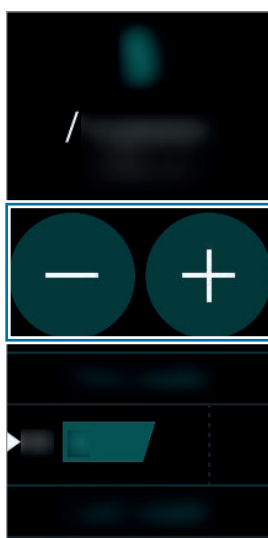
Dostępność tej funkcji zależy od regionu i operatora sieci.

Woda

Rejestrowanie i monitorowanie liczby wypitych szklanek wody.

Rejestrowanie spożycia wody

- 1 Dotknij **Woda** na ekranie aplikacji.
- 2 Dotknij **+**, gdy wypijasz szklankę wody.
Jeśli przypadkowo wprowadzono nieprawidłową wartość, można ją poprawić, klikając **-**.



Aby przejrzeć tygodniowe zapisy, przeciągnij palcem w górę lub w dół na ekranie.

Ustawianie celu spożycia wody

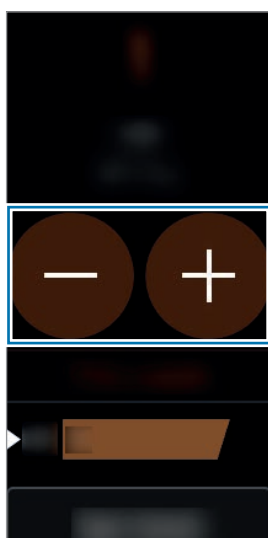
- 1 Dotknij **Ustawian. celu** i otwórz ekran ustawień.
- 2 Dotknij **⊙**, aby włączyć funkcję ustawiania celu. (**|** : włączone)
- 3 Dotknij **Cel dzienny**.
- 4 Dotknij **⬆** lub **⬇**, aby ustawić cel, a następnie dotknij **✓**.

Kofeina

Rejestrowanie i monitorowanie liczby wypitych kubków kawy.

Rejestrowanie spożycia kawy

- 1 Dotknij **Kofeina** na ekranie aplikacji.
- 2 Dotknij **+**, gdy wypijasz kubek kawy.
Jeśli przypadkowo wprowadzono nieprawidłową wartość, można ją poprawić, klikając **-**.



Aby przejrzeć tygodniowe zapisy, przeciągnij palcem w górę lub w dół na ekranie.

Ustawianie limitu spożycia kofeiny

- 1 Dotknij **Ustawianie limitów** i otwórz ekran ustawień.
- 2 Dotknij **☑**, aby włączyć funkcję ustawiania celu. (**⏏** : włączone)
- 3 Dotknij **Dzienny limit**.
- 4 Dotknij **⬆** lub **⬇**, aby ustawić cel, a następnie dotknij **✓**.

Speedo On

Można zapisywać rekordy pływackie i zarządzanie nimi.

Na ekranie aplikacji dotknij **Speedo On**.



Dostępność tej funkcji zależy od regionu i operatora sieci.

1 Dotknij **POOL** i **−** lub **+**, aby ustawić długość basenu, a następnie dotknij **NEXT**.



Jednostkę długości można zmienić, dotykając **SETTINGS** → **UNIT FORMAT**.

2 Dotknij **QUICK START** → **START SWIM**, aby rozpocząć rejestrowanie sesji pływackiej bez ustalania celu.

Zostanie automatycznie włączony tryb Blokada wodna i zostanie włączony pomiar odległości, szybkości i czasu trwania ćwiczeń.

Dotknij **TRIALS** i wybierz wstępnie zdefiniowany cel, który chcesz osiągnąć.

Alternatywnie dotknij **DISTANCE** lub **TIME**, aby utworzyć własny cel.

3 Naciśnij klawisz wstecz oraz naciśnij klawisz strony domowej i przytrzymaj go, aby zamknąć tryb Blokada wodna, a następnie dotknij **FINISH**, aby przerwać rejestrowanie.

Sprawdź zapisane rekordy.





Wszystkie rekordy pływackie są zapisywane na urządzeniu Gear. Aby przejrzeć poprzednie rekordy, dotknij **SWIM LOG**, a następnie wybierz rekord do przejrzania.

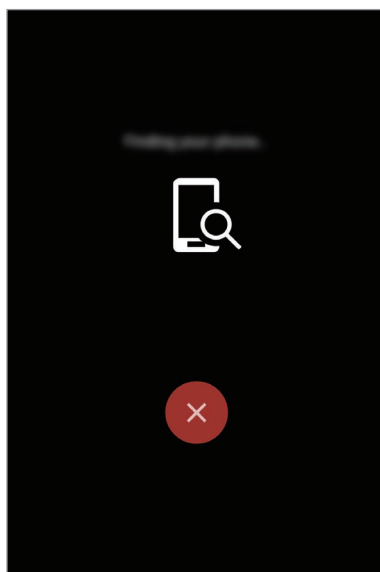
Znajdź telefon

Jeśli urządzenie przenośne się zgubi, zegarek Gear może ułatwić jego odnalezienie.

1 Dotknij **Znajdź telefon** na ekranie aplikacji.

2 Dotknij .

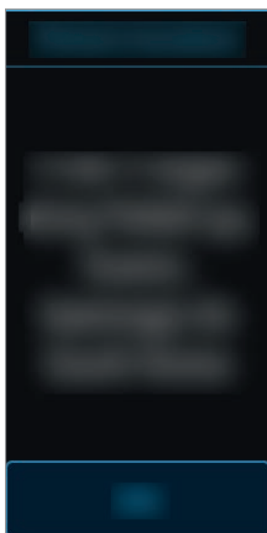
W urządzeniu przenośnym będą emitowane dźwięki i włączy się ekran. Przeciągnij  w lewo lub w prawo na urządzeniu przenośnym lub dotknij  na urządzeniu Gear.






Wyświetlanie lokalizacji urządzenia przenośnego

Dotknij **Lokalizuj tel.**

Gear wyświetli lokalizację urządzenia przenośnego.



Minutnik

- 1 Dotknij **Minutnik** na ekranie aplikacji.
- 2 Dotknij **USTAW** i otwórz ekran ustawień.
- 3 Dotknij  lub , aby ustawić godziny, minuty i sekundy.
- 4 Dotknij **OK**, aby zapisać ustawienia.
- 5 Dotknij **Rozpocznij**.
- 6 Przeciągnij  w górę po uruchomieniu czasomierza.

Stoper

- 1 Dotknij **Stoper** na ekranie aplikacji.
- 2 Dotknij **Rozpocznij**, aby zarejestrować czas zdarzenia.
Aby rejestrować czasy okrążeń podczas mierzenia czasu wydarzenia, dotknij **Pomiar**.
- 3 Dotknij **ZATRZYMAJ**, aby zatrzymać liczenie czasu.
Aby ponownie uruchomić mierzenie czasu, dotknij **KONTYNUUJ**.
Aby wyzerować czasy okrążeń, dotknij **Zeruj**.
Aby przejrzeć tygodniowe zapisy stopera, przeciągnij palcem w górę lub w dół na ekranie.

Harmonogram

Możliwe jest przeglądanie zdarzeń i harmonogramów zapisanych na urządzeniu przenośnym.

- 1 Dotknij **Harmonogram** na ekranie aplikacji.
- 2 Przesuń szybko w górę lub w dół, aby wyświetlić harmonogramy.

Pogoda

Na zegarku Gear można wyświetlać informacje pogodowe dotyczące lokalizacji ustawionych na urządzeniu przenośnym, jeśli urządzenie przenośne jest połączone.

- 1 Dotknij **Pogoda** na ekranie aplikacji.
- 2 Sprawdź informacje pogodowe dotyczące bieżącego dnia.
Przeciagnij palcem w górę lub w dół, aby sprawdzić pogodę wczorajszą lub tygodniową.

Ustawienia

Wstęp

Dostosuj ustawienia dla funkcji i aplikacji. Możesz bardziej spersonalizować urządzenie Gear konfigurując różne opcje ustawień.

Na ekranie aplikacji dotknij **Ustawienia**.

Wyświetlanie

Ustawienia wyświetlacza można zmieniać.

Na ekranie Ustawienia dotknij **Wyświetlanie**.

- **Tarcze zegarka:** wybierz typ zegarka.
- **Zeg. zawsze wł.:** wprowadzanie ustawienia, zgodnie z którym Gear będzie wyświetlać zegarek, gdy ekran jest wyłączony. (🔴 : włączone)
- **Wskaźnik powiadomień:** ustaw urządzenie Gear, aby wyświetlało pomarańczową kropkę na ekranie zegarka, informując o niesprawdzonych powiadomieniach.
- **Jasność:** regulowanie jasności wyświetlacza.

- **Podświetl. ekranu:** ustawianie czasu oczekiwania Gear przed wyłączeniem podświetlenia wyświetlacza.
- **Czcionka:** zmień typ i rozmiar czcionki.



Funkcja Zeg. zawsze wł. jest włączana tylko podczas noszenia urządzenia Gear. Jeśli nie nosisz urządzenia Gear lub zaśniesz z urządzeniem na ręku, zegarek nie będzie wyświetlany nawet wtedy, gdy aktywna jest funkcja Zegarek zawsze włączony.

Wibracja

Zmiana ustawień wibracji.

Na ekranie Ustawienia dotknij **Wibracja**.

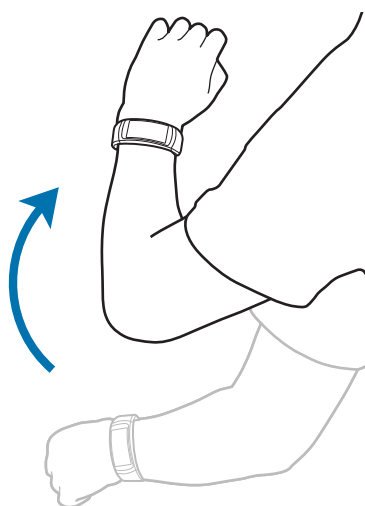
- **Wibracja:** włączanie i wyłączanie funkcji wibracji. (🔔 : włączone)
- **Długi brzęczyk:** zwiększanie czasu trwania wibracji, które ułatwia zauważenie alarmów w przypadku połączenia przychodzącego lub odebrania powiadomienia. (🔔 : włączone)

Urządzenie

Zmień ustawienia interakcji z urządzeniem Gear.

Na ekranie Ustawienia dotknij **Urządzenie**.

- **Dwukr.nac.klaw.ekr.start.:** wybierz działanie do wykonania po dwukrotnym naciśnięciu klawisza strony domowej urządzenia Gear.
- **Gest budzenia:** ustawienie urządzenia Gear tak, aby ekran był włączany po podniesieniu ręki i wyłączany po opuszczeniu ręki.



- **Nie przeszk.**: ustawienie urządzenia, tak aby dźwięki powiadomień były wyciszane, z wyjątkiem połączeń przychodzących i alarmów.
- **Data i godz.**: ręczne ustawianie bieżącej daty i czasu.
- **Język**: wybór języka wyświetlania dla urządzenia Gear.



Opcje **Data i godz.** oraz **Język** są dostępne, jeśli urządzenie Gear nie jest podłączone do urządzenia przenośnego.

Połączenia

Bluetooth

Funkcji Bluetooth można użyć do wymiany danych lub plików multimedialnych z innymi urządzeniami z włączoną funkcją Bluetooth.



- Firma Samsung nie ponosi odpowiedzialności za utratę, przechwycenie ani nieprawidłowe użycie danych wysyłanych lub odbieranych za pośrednictwem łączności Bluetooth.
- Należy zawsze sprawdzać, czy dane są odbierane i udostępniane zaufanym oraz odpowiednio zabezpieczonym urządzeniom. Jeżeli między urządzeniami znajdują się przeszkody, zakres działania może się zmniejszyć.
- Niektóre urządzenia, szczególnie te, których nie przetestowała lub nie zaakceptowała grupa Bluetooth SIG, mogą nie współpracować z tym urządzeniem.
- Nie należy używać funkcji Bluetooth w sposób niezgodny z prawem, np. do tworzenia pirackich kopii plików lub przechwytywania komunikacji do celów komercyjnych. Firma Samsung nie ponosi odpowiedzialności za skutki niezgodnego z prawem używania funkcji Bluetooth.

Na ekranie Ustawienia dotknij **Połączenia** → **Bluetooth**.

- **Bluetooth**: włączanie i wyłączanie funkcji Bluetooth.
- **Zestaw sł. BT**: wyszukiwanie zestawów słuchawkowych Bluetooth oraz podłączanie ich do zegarka Gear.



Zestawu słuchawkowego można używać tylko w przypadku odtwarzania muzyki na urządzeniu Gear lub słuchania okresowych komunikatów instruktażowych lub powiadomień podczas ćwiczeń.

Wi-Fi

Ta funkcja jest dostępna, jeśli urządzenie Gear nie jest połączone z urządzeniem przenośnym za pomocą funkcji Bluetooth.

- 1 Na ekranie Ustawienia dotknij **Połączenia** → **Wi-Fi**, a następnie dotknij przełącznika **Wi-Fi**, aby włączyć funkcję. (🔵 : Włączone)
- 2 Dotknij **Sieci Wi-Fi** → **Skanuj**.
- 3 Wybierz sieć z listy sieci Wi-Fi.
Sieci, w których jest wymagane podanie hasła, są wyświetlane z ikoną kłódki.
- 4 Dotknij **Połącz**.



- Gdy urządzenie Gear połączy się z siecią Wi-Fi, będzie łączyło się z nią ponownie za każdym razem, gdy ta sieć będzie dostępna, bez konieczności podawania hasła. Aby uniemożliwić automatyczne łączenie urządzenia Gear z siecią, wybierz sieć z listy sieci i dotknij **Zapomnij**.
- Jeśli nie można połączyć się z siecią Wi-Fi, uruchom ponownie funkcję Wi-Fi urządzenia lub ruter Wi-Fi.
- Gdy nie używasz funkcji Wi-Fi, wyłącz ją, aby oszczędzać energię baterii.
- W trybie usuwania błędów można połączyć urządzenie Gear z siecią Wi-Fi, jeśli nie jest ono połączone z urządzeniem przenośnym przy użyciu funkcji Bluetooth.

Alerty

Ustaw urządzenie Gear tak, aby wibrowało w momencie odłączenia od urządzenia przenośnego.

Na ekranie Ustawienia dotknij **Połączenia**, a następnie dotknij przełącznika **Alerty**, aby go włączyć. (🔵 : Włączone)

Lokalizacja

Ustaw, aby aplikacje urządzenia Gear korzystały z danych lokalizacji.

Na ekranie Ustawienia dotknij **Połączenia** → **Lokalizacja**, a następnie dotknij przełącznika **GPS**, aby go włączyć. (🔵 : Włączone)

Blokada ekranu

Umożliwia ustawienie Gear w taki sposób, aby wykorzystywało funkcje blokowania ekranu, gdy urządzenie nie jest założone na ręce.

Na ekranie Ustawienia dotknij **Blokada ekranu**.

- **Typ blok. ekranu:** aktywacja lub dezaktywacja funkcji blokady ekranu. Więcej informacji można znaleźć w rozdziale [Ustawianie blokady ekranu](#).
- **Pomoc:** wyświetlanie informacji pomocy dotyczących korzystania z funkcji blokady ekranu.


Oszcz. energii

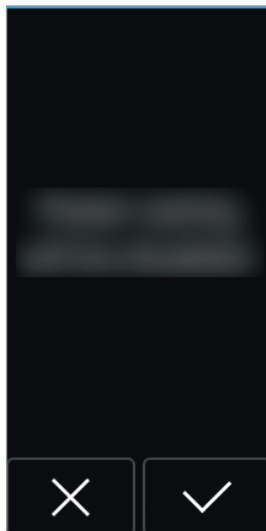
Uaktywnij tryb oszczędzania energii, aby zaoszczędzić energię baterii poprzez ograniczenie funkcji zegarka Gear.

- Kolory są wyświetlane na ekranie jako odcienie szarości.
- Powoduje wyłączenie powiadomień.
- Wyłącza funkcję Wi-Fi.
- Powoduje ograniczenie dodatkowych funkcji.
- Ogranicza pracę procesora Gear.

Na ekranie Ustawienia dotknij **Oszcz. energii** → . Ewentualnie przy włączonym ekranie naciśnij i przytrzymaj klawisz zasilania, a następnie dotknij **Oszcz. energii** → .



Aby wyłączyć ten tryb, dotknij **WYŁĄCZ** → .



Profil

Wpisz informacje o profilu, takie jak płeć, wzrost i waga.

Na ekranie Ustawienia dotknij **Profil** i skonfiguruj ustawienia swojego profilu.

Wgląd w dane zdrow.

Zezwól na wysyłanie powiadomień z urządzenia Gear po osiągnięciu celów ćwiczeniowych lub podczas aktywności.

Na ekranie Ustawienia dotknij **Wgląd w dane zdrow.** i wybierz elementy, dla których chcesz otrzymywać powiadomienia. (📌 : Element jest wybrany)

Wykryw. treningu

Po ćwiczeniach dłuższych niż 10 minut wyświetlane są zachęty. W przypadku wykrycia ćwiczeń przez urządzenie Gear można automatycznie mierzyć tętno.

Na ekranie Ustawienia dotknij **Wykryw. treningu** i wybierz ćwiczenia, aby wyświetlić zachęty i używać funkcji automatycznego pomiaru tętna. (i : Element jest wybrany)

Ponadto na urządzeniu Gear wyświetlana jest przybliżona lokalizacja w przypadku wykrycia ćwiczeń typu bieg lub chód. Dotknij **Chód/Bieganie** → **Lokalizuj autom.**, a następnie dotknij przełącznika **Lokalizuj autom.**, aby go włączyć.



- Aby móc mierzyć tętno automatycznie podczas ćwiczeń, wybierz ustawienie **Zawsze** dla opcji Automatyczne tętno. Więcej informacji można znaleźć w rozdziale [Puls automat.](#)
- Włączenie funkcji automatycznej lokalizacji spowoduje szybkie zużycie energii baterii urządzenia Gear.

Puls automat.

Gear może automatycznie mierzyć i monitorować tętno.

Na ekranie Ustawienia dotknij **Puls automat.** i wybierz interwał pomiaru.

- **Zawsze:** urządzenie Gear będzie mierzyć tętno stale, bez względu na aktywność ruchową użytkownika.
- **Często:** urządzenie Gear będzie mierzyć tętno regularnie podczas odpoczynku.
- **Nigdy:** urządzenie Gear nie będzie mierzyć tętna automatycznie.
- **Pomoc:** wyświetlanie informacji pomocy dotyczących korzystania z funkcji automatycznego pomiaru tętna.



- Jeżeli zostaną wybrane **Często** lub **Nigdy**, automatyczny pomiar tętna urządzenia Gear może nie działać podczas ćwiczeń.
- Wybór ustawienia **Zawsze** spowoduje szybkie wyczerpanie baterii urządzenia Gear.

Gear — dane

Wyświetl informacje o zegarku Gear.

Na ekranie Ustawienia dotknij **Gear — dane**.

- **Aktual. oprogramow. Gear:** ręczna aktualizacja oprogramowania Gear.
- **Automat. aktualizuj aplikacje:** zmień ustawienia automatycznej aktualizacji aplikacji na urządzeniu Gear.
 - **Wyłączone:** ustawienie urządzenia tak, aby aplikacje na urządzeniu Gear nie były aktualizowane.
 - **Tylko przez Wi-Fi:** ustawienie urządzenia tak, aby aplikacje były automatycznie aktualizowane na urządzeniu Gear tylko w przypadku połączenia z siecią Wi-Fi.



- **Aktual. oprogramow. Gear** oraz **Automat. aktualizuj aplikacje** są wyświetlane tylko podczas korzystania z urządzenia Gear bez połączenia z urządzeniem przenośnym.
- Bateria urządzenia Gear musi być naładowana co najmniej w 15%, aby możliwa była aktualizacja oprogramowania Gear.
- **O urządzeniu:** uzyskiwanie dostępu do informacji o zegarku Gear.
- **Raport diagnostyczny:** ustawienie urządzenia Gear, aby automatycznie przesyłało raport z diagnostyki do firmy Samsung. (ⓘ : włączone)
- **Zreset. Gear:** resetowanie ustawień urządzenia Gear, przywrócenie domyślnych wartości fabrycznych i usunięcie wszystkich danych użytkownika.
- **Debugowanie:** włączenie lub wyłączenie trybu debugowania USB podczas opracowywania aplikacji na urządzenie Gear. (ⓘ : włączone)

Połącz z nowym telefonem

Urządzenie Gear można połączyć z nowym urządzeniem przenośnym. Urządzenie Gear można połączyć z innym urządzeniem przenośnym po przeprowadzeniu zerowania w celu usunięcia danych, z wyjątkiem plików multimedialnych i danych osobowych.

Na ekranie Ustawienia dotknij **Połącz z nowym telefonem**.



Funkcja ta jest dostępna, jeśli urządzenie Gear jest podłączone do urządzenia przenośnego.

Podłącz do telefonu

Połącz urządzenie Gear do urządzenia przenośnego podczas korzystania z urządzenia Gear bez urządzenia przenośnego.

Na ekranie Ustawienia dotknij **Podłącz do telefonu**.



Podłącz do telefonu jest wyświetlana tylko podczas korzystania z urządzenia Gear bez połączenia z urządzeniem przenośnym.

- **Tak:** połącz urządzenie Gear z nowym urządzeniem przenośnym i przywróć dane dotyczące zdrowia oraz informacje o ustawieniach.
- **Nie:** połącz urządzenie Gear z nowym urządzeniem przenośnym i zresetuj dane dotyczące zdrowia oraz informacje o ustawieniach.

Aplikacja Samsung Gear

Wstęp

Aby połączyć urządzenie Gear z urządzeniem przenośnym, na urządzeniu przenośnym należy zainstalować aplikację Samsung Gear. Możesz sprawdzić stan urządzenia Gear i pobrać zalecane tarcze zegarka. Możesz również dostosować różne ustawienia urządzenia Gear do własnych preferencji, na przykład ustawienia powiadomień.

Uruchom aplikację **Samsung Gear** na swoim urządzeniu przenośnym.



- Niektóre funkcje mogą nie być dostępne w zależności od typu podłączonego urządzenia przenośnego.
- Zrzuty ekranu mogą się różnić w zależności od wersji aplikacji.

Dostęp do dodatkowych opcji.

Stan urządzenia Gear

Rekomendowane funkcje

Dostosowywania ustawień urządzenia Gear.

INFORM.

USTAWIENIA

Dotknij , aby użyć następujących opcji:

- **Rozłącz:** odłącz urządzenie Gear od aktualnie podłączonego urządzenia przenośnego.
- **Połącz z nowym zeg. Gear:** odłącz urządzenie Gear od aktualnie podłączonego urządzenia przenośnego i podłącz nowe urządzenie Gear. Dotknij **SKANUJ**, aby znaleźć nowe urządzenie Gear. Aby ponownie połączyć się z wcześniej podłączonym urządzeniem Gear, wybierz urządzenie z listy **POŁĄCZONE URZĄDZENIA**.
- **Instrukcja obsługi:** wyświetlona instrukcja obsługi pozwala dowiedzieć się, jak posługiwać się urządzeniem Gear.
- **Skontaktuj się z nami:** aplikacja **Samsung Members** oferuje klientom usługi pomocy technicznej, takie jak diagnozowanie problemów z urządzeniem. Użytkownicy mogą przysyłać pytania i raporty dotyczące błędów. Poza tym można również wymieniać się informacjami z innymi członkami społeczności użytkowników telefonów Galaxy lub wyświetlać najnowsze doniesienia i wskazówki dotyczące telefonów Galaxy. Aplikacja **Samsung Members** może pomóc w rozwiązywaniu problemów, które mogą wystąpić podczas korzystania z urządzenia.



Dostępność tej funkcji zależy od regionu i operatora sieci.

INFORM.

Możliwe jest wyświetlanie stanu urządzenia Gear, danych aplikacji Samsung Health i pobieranie polecanych tarcz zegarka.

Uruchom aplikację **Samsung Gear** w urządzeniu przenośnym i dotknij **INFORM**.

GEAR — INFOR.

Wyświetla przegląd statusu baterii, pamięci i zasobów RAM urządzenia Gear.

Wybierz element, aby wyświetlić jego szczegóły.

SUGEROWANE TARCZE ZEGARKA

Polecane tarcze zegarka można pobrać ze sklepu **Galaxy Apps**.

Wybierz sugerowaną tarczę zegarka, aby ją pobrać. Aby wyświetlić więcej tarcz zegarka, dotknij **WYŚW. WIĘCEJ TARCZ ZEG.**

SUGEROWANE APLIKACJE

Polecane aplikacje można pobrać ze sklepu **Galaxy Apps**.

Wybierz sugerowaną aplikację, aby ją pobrać. Aby wyświetlić więcej aplikacji, dotknij **WYŚW. WIĘCEJ APLIKACJI**.

ZDROWIE

Umożliwia wyświetlanie zapisanych danych aplikacji Samsung Health.

Dotknij **OTWÓRZ SAMSUNG HEALTH**.

USTAWIENIA

Tarcze zegarka

Typ zegarka wyświetlanego na ekranie można zmieniać.

Na urządzeniu przenośnym uruchom aplikację **Samsung Gear** i dotknij **USTAWIENIA** → **Tarcze zegarka**, a następnie wybierz określony typ zegarka. Wybrana tarcza zegarka zostanie zastosowana na ekranie zegarka.

Dotknij **STYLIZUJ**, aby wybrać tło i elementy do wyświetlenia na tarczy zegarka.

Powiadomienia

Zmień ustawienia dla funkcji powiadomień. Możesz otrzymywać na bieżąco informacje o różnych zdarzeniach z urządzenia przenośnego, takich jak nowe wiadomości.

Na urządzeniu przenośnym uruchom aplikację **Samsung Gear** i dotknij **USTAWIENIA** → **Powiadomienia**, dotknij przełącznika, aby go włączyć, a następnie włącz elementy.

- **Zarządzaj powiadomieniami:** wybierz aplikacje na urządzeniu przenośnym do wysyłania z nich powiadomień do Gear.
- **Pokaż jeśli założono Gear:** skonfiguruj urządzenie Gear, aby wyświetlało powiadomienia tylko po jego założeniu.
- **Pokaż podczas użycia telefonu:** skonfiguruj urządzenie Gear, aby wyświetlało powiadomienia podczas korzystania z urządzenia przenośnego.
- **Włącz ekran:** ustaw urządzenie Gear, aby włączało ekran po odebraniu powiadomienia.
- **Pokazuj szczegóły autom.:** ustaw urządzenie Gear, aby pokazywało szczegóły powiadomień po ich odebraniu.
- **Wskaźnik powiadomień:** ustaw urządzenie Gear, aby wyświetlało pomarańczową kropkę na ekranie zegarka, informując o niesprawdzonych powiadomieniach.

Aplikacje



Umożliwia personalizację ekranu aplikacji Gear. Można wybierać i zmieniać układ aplikacji.

Na urządzeniu przenośnym uruchom aplikację **Samsung Gear** i dotknij **USTAWIENIA** → **Aplikacje**.

Odinstalowywanie aplikacji

Dotknij  → **Deinstalacja** i dotknij  obok aplikacji, które chcesz usunąć z urządzenia Gear.

Porządkowanie aplikacji

Dotknij  → **Zmiana kolejności**, dotknij  obok aplikacji i przeciągnij ją w górę lub w dół w inne miejsce.

Wysyłanie muzyki do Gear

Prześlij zapisane pliki audio z urządzenia przenośnego do urządzenia Gear.

Na urządzeniu przenośnym uruchom aplikację **Samsung Gear** i dotknij **USTAWIENIA** → **Wysyłanie muzyki do Gear**.



Jeśli ilość dostępnej pamięci urządzenia Gear jest niewystarczająca, pliki muzyczne nieoznaczone jako ulubione zostaną usunięte w kolejności od najstarszych do najnowszych, o ile włączono funkcję automatycznej synchronizacji.

- **Wybierz utwory:** wybierz pliki audio i ręcznie wyślij je z urządzenia przenośnego do Gear.
- **Autom. synchronizacja:** ustaw urządzenie na synchronizację plików audio z Gear, gdy urządzenie Gear jest ładowane.
- **Listy odtwarz. do synchr.:** wybierz listy odtwarzania do synchronizacji z urządzeniem Gear.



Listy odtwarz. do synchr. są dostępne dopiero po zainstalowaniu aplikacji Samsung Music na urządzeniu przenośnym.

Wysyłanie żądań SOS

Ustaw urządzenie na wysyłanie wiadomości alarmowych po trzykrotnym naciśnięciu klawisza strony domowej Gear.

Na urządzeniu przenośnym uruchom aplikację **Samsung Gear** i dotknij **USTAWIENIA** → **Wysyłanie żądań SOS**, a następnie dotknij przełącznika, aby ją aktywować. Więcej informacji można znaleźć w rozdziale [Wiadomości alarmowe](#).

Znajdź mój zegarek Gear

Zdalnie kontroluj Gear w przypadku jego zgubienia lub utraty.

Na urządzeniu przenośnym uruchom aplikację **Samsung Gear** i dotknij **USTAWIENIA** → **Znajdź mój zegarek Gear**.

- **Blokada ponown. aktywacji:** ustaw Gear, aby wymagał podania informacji o twoim koncie Samsung po zresetowaniu urządzenia. Ta funkcja uniemożliwi innym uruchomienie urządzenia w przypadku utraty lub kradzieży.
- **Steruj zdalnie:**
 - **Lokalizowanie zegarka Gear:** wyświetl bieżącą lokalizację urządzenia Gear.
 - **Blokuj zegarek Gear:** zdalne zablokowanie urządzenia Gear, aby uniemożliwić nieupoważniony dostęp.
 - **Zeruj zegarek Gear:** zdalne usunięcie wszystkich danych osobowych przechowywanych w urządzeniu Gear. Po zresetowaniu urządzenia Gear nie można przywrócić informacji ani skorzystać z funkcji znajdowania urządzenia Gear.

Połączenie zegarka Gear


Funkcja umożliwia spersonalizowanie ustawień łączności bezprzewodowej urządzenia Gear.

Na urządzeniu przenośnym uruchom aplikację **Samsung Gear** i dotknij **USTAWIENIA** → **Połączenie zegarka Gear**, a następnie dotknij przełącznika, aby go włączyć.

- **Połączenie zdalne:** wprowadź ustawienie, zgodnie z którym zegarek Gear będzie nawiązywać połączenie zdalne z urządzeniem przenośnym, jeśli połączenie Bluetooth pomiędzy urządzeniami jest niedostępne.
- **Synchroniz. profili Wi-Fi:** ustaw urządzenie na synchronizację listy zapisanych sieci Wi-Fi ze swoim Gear.

Szybkie wiadomości

Edytuj lub dodawaj szablony używane do odpowiadania na wiadomości.

- 1 Na urządzeniu przenośnym uruchom aplikację **Samsung Gear** i dotknij **USTAWIENIA** → **Szybkie wiadomości**.
- 2 Dotknij **Szybkie odpowiedzi** lub **Wiadomości odrzucania połączeń**.
- 3 Wybierz szablon do edycji.
Aby utworzyć dodatkowe szablony, dotknij .
- 4 Edytuj szablon i dotknij **ZAPISZ**.

Samsung Health

Możesz wyświetlać dane zapisane w aplikacji Samsung Health.

Na urządzeniu przenośnym uruchom aplikację **Samsung Gear** i dotknij **USTAWIENIA** → **Samsung Health**.

Samsung Galaxy Apps

W sklepie **Galaxy Apps** możesz kupować i pobierać aplikacje, które zostały specjalnie opracowane z myślą o urządzeniu Gear.

Na urządzeniu przenośnym uruchom aplikację **Samsung Gear** i dotknij **USTAWIENIA** → **Samsung Galaxy Apps**.

Przeglądaj kategorie i wybierz aplikację do pobrania.

Gear — infor.

Wyświetlaj status urządzenia Gear, wykonuj kopie zapasowe danych lub przywracaj je, lub aktualizuj oprogramowanie Gear.

Na urządzeniu przenośnym uruchom aplikację **Samsung Gear** i dotknij **USTAWIENIA** → **Gear — infor.**

- **Bateria:** sprawdzanie stanu naładowania baterii i pozostałego czasu użytkowania urządzenia Gear.



Pozostały czas zużycia wyświetla czas, jaki pozostał do wyładowania baterii. Czas zużycia może być inny zależnie od ustawień urządzenia i warunków obsługi.

- **Domyślna:** sprawdź stan używanej i dostępnej pamięci. Aby usunąć zbędne pliki, dotknij **CZYŚĆ TERAZ**.



Rzeczywista, dostępna pojemność pamięci wewnętrznej jest mniejsza niż podana wartość, ponieważ system operacyjny i domyślne aplikacje zajmują część pamięci. Dostępna pojemność może ulec zmianie po zaktualizowaniu urządzenia.

- **Pamięć RAM:** sprawdź stan używanej i dostępnej pamięci RAM. Aby przyspieszyć działanie urządzenia Gear poprzez ograniczenie ilości wykorzystywanej pamięci RAM, zaznacz aplikacje na liście aplikacji, a następnie dotknij **CZYŚĆ TERAZ**.
- **Aktualizacja oprogramowania zegarka Gear:** zainstalowanie w Gear najnowszej wersji oprogramowania.
- **Kopia zapasowa i przywracanie:** tworzenie kopii zapasowej danych urządzenia Gear w usłudze Samsung Cloud lub przywracanie danych z kopii zapasowej. Więcej informacji można znaleźć w rozdziale [Wykonywanie kopii zapasowej i przywracanie danych](#).
- **Informacje prawne:** wyświetlanie informacji prawnych dla Gear.

- **Nieznane źródła:** wprowadzanie ustawienia, zgodnie z którym zegarek Gear będzie zezwalać na instalowanie aplikacji z nieznanymi źródłami.
- **Konto Samsung:** wyświetl informacje dotyczące konta Samsung.
- **Nazwa urządzenia:** zmień nazwę Gear.

Wykonywanie kopii zapasowej i przywracanie danych

Umożliwia zachowanie danych ustawień urządzenia Gear i innych ustawień aplikacji oraz ich późniejsze przywrócenie.

Aby utworzyć kopię zapasową danych, na urządzeniu przenośnym uruchom aplikację **Samsung Gear** i dotknij **USTAWIENIA** → **Gear** — **infor.** → **Kopia zapasowa i przywracanie** → **Kopia zapasowa danych**. Dane zostaną zapisane w usłudze Samsung Cloud.



- Muzyka zapisana na urządzeniu Gear nie będzie dołączana do kopii zapasowej.
- Dane aplikacji zarządzania stanem zdrowia będą automatycznie zapisywane w aplikacji Samsung Health na podłączonym urządzeniu przenośnym.

Aby przywrócić dane z kopii zapasowej, na urządzeniu przenośnym uruchom aplikację **Samsung Gear** i dotknij **USTAWIENIA** → **Gear** — **infor.** → **Kopia zapasowa i przywracanie** → **Przywróć dane**. Najnowsze dane kopii zapasowej zostaną przywrócone.

O aplikacji Samsung Gear

Istnieje możliwość wyświetlenia informacji o wersji aplikacji Samsung Gear.

Na urządzeniu przenośnym uruchom aplikację **Samsung Gear** i dotknij **USTAWIENIA** → **O aplikacji Samsung Gear**.

Załącznik

Rozwiązywanie problemów

Zanim skontaktujesz się z centrum serwisowym firmy Samsung, wypróbuj następujące rozwiązania. Niektóre sytuacje mogą nie dotyczyć danego Gear.

Nie można włączyć Gear

Jeśli bateria jest całkowicie rozładowana, włączenie Gear nie jest możliwe. Musisz naładować baterię, aby móc włączyć Gear.

Ekran dotykowy reaguje wolno lub nieprawidłowo

- Jeśli ekran dotykowy został przykryty folią ochronną lub są na nim przymocowane inne opcjonalne akcesoria, może on nie działać poprawnie.
- Ekran dotykowy może też działać wadliwie, jeśli dotykasz go przez rękawiczki, brudnymi palcami, ostrym przedmiotem albo paznokciami.
- Ekran dotykowy może działać nieprawidłowo po zetknięciu z wodą lub w warunkach wysokiej wilgotności.
- Uruchom Gear ponownie, aby usunąć tymczasowe błędy oprogramowania.
- Sprawdź, czy oprogramowanie urządzenia Gear zostało zaktualizowane do najnowszej wersji.
- Jeśli ekran dotykowy jest porysowany lub uszkodzony, odwiedź centrum serwisowe firmy Samsung.

Gear zawiesza się lub występują błędy krytyczne

Spróbuj następujących rozwiązań. Jeśli problem nadal występuje, zwróć się do centrum serwisowego firmy Samsung.

Ponowne uruchamianie urządzenia Gear

Jeżeli urządzenie Gear nie reaguje na polecenia lub zawiesza się, konieczne może być wyłączenie urządzenia Gear i włączenie go ponownie.

Wymuszanie ponownego uruchomienia

Jeśli urządzenie Gear zawiesiło się i nie reaguje, zresetuj je, naciskając klawisz strony domowej i przytrzymując go przez ponad 7 sekund.

Resetowanie urządzenia Gear

Jeżeli problem nie zostanie rozwiązany przy użyciu powyższych metod, przywróć ustawienia fabryczne. Na ekranie aplikacji, dotknij **Ustawienia** → **Gear** — **dane** → **Zreset. Gear**. Zanim przywrócisz ustawienia fabryczne, wykonaj kopie zapasowe wszystkich ważnych danych zapisanych w urządzeniu Gear.

Inne urządzenie Bluetooth nie może zlokalizować tego Gear

- Sprawdź, czy w Twoim Gear funkcja Bluetooth jest włączona.
- Zresetuj Gear i spróbuj ponownie.
- Sprawdź, czy zegarek Gear i drugie urządzenie Bluetooth znajdują się w zasięgu łączności bezprzewodowej Bluetooth (10 m). Zasięg ten może być różny w zależności od otoczenia, w którym używane są urządzenia.

Jeśli powyższe wskazówki nie pozwalają na rozwiązanie problemu, skontaktuj się z centrum serwisowym firmy Samsung.

Połączenie Bluetooth nie zostało nawiązane albo Gear i urządzenie przenośne są rozłączone

- Upewnij się, że w obu urządzeniach jest włączona funkcja Bluetooth.
- Upewnij się, że pomiędzy urządzeniami nie znajdują się żadne przeszkody, takie jak ściany czy sprzęt elektryczny.
- Upewnij się, że na urządzeniu przenośnym zainstalowano najnowszą wersję aplikacji Samsung Gear.
- Sprawdź, czy zegarek Gear i drugie urządzenie Bluetooth znajdują się w zasięgu łączności bezprzewodowej Bluetooth (10 m). Zasięg ten może być różny w zależności od otoczenia, w którym używane są urządzenia.
- Zrestartuj oba urządzenia i ponownie uruchom aplikację Samsung Gear na urządzeniu przenośnym.

Ikona baterii jest pusta

Bateria jest prawie rozładowana. Naładuj baterię.

Nie można naładować baterii (dotyczy ładowarek zatwierdzonych przez firmę Samsung)

- Upewnij się, że prawidłowo podłączasz urządzenie Gear do stacji dokującej i stację dokującą do ładowarki.
- Odwiedź centrum serwisowe firmy Samsung w celu wymiany baterii.

Bateria wyczerpuje się szybciej niż początkowo

- W bardzo niskich lub bardzo wysokich temperaturach czas działania baterii Gear może być krótszy.
- Bateria może się też zużywać szybciej podczas korzystania z niektórych aplikacji.
- Bateria podlega zużyciu i po pewnym czasie może działać krócej.

Gear jest gorący w dotyku

W przypadku używania aplikacji wymagających większego zużycia energii lub korzystania z aplikacji na zegarku Gear przez dłuższy czas urządzenie Gear może być gorące. Jest to normalne zjawisko, które nie powinno wpływać na trwałość ani wydajność Gear.

Jeśli urządzenie przegrzewa się lub jest ciepłe przez długi okres czasu, nie używaj go przez jakiś czas. Jeśli urządzenie nadal się przegrzewa, skontaktuj się z centrum serwisowym firmy Samsung.

Urządzenie Gear nie może ustalić aktualnego położenia

Urządzenie Gear wykorzystuje informacje o lokalizacji z urządzenia przenośnego. W niektórych miejscach, np. w budynkach, mogą występować zakłócenia w odbiorze sygnałów GPS.

Utrata danych zapisanych w urządzeniu Gear

Należy regularnie wykonywać kopię zapasową wszystkich ważnych danych przechowywanych na urządzeniu Gear za pośrednictwem aplikacji Samsung Gear. W przeciwnym razie nie będzie możliwe ich odtworzenie w przypadku utraty lub zniszczenia. Firma Samsung nie ponosi odpowiedzialności za utratę danych przechowywanych w urządzeniu Gear.

Widać niewielką szczelinę dokoła zewnętrznej obudowy Gear

- Szczelina ta jest związana z procesem produkcyjnym i jest niezbędna ze względu na nieznaczne przemieszczenia lub drgania komponentów.
- W miarę upływu czasu tarcie pomiędzy częściami może doprowadzić do nieznacznego zwiększenia tej szczeliny.

Wymywanie baterii

- **Aby wyjąć baterię, należy skontaktować się z autoryzowanym centrum serwisowym. Aby uzyskać informacje o usuwaniu baterii, odwiedź stronę www.samsung.com/global/ecodesign_energy.**
- Z uwagi na bezpieczeństwo **nie należy próbować wyjmować** baterii samodzielnie. Wyjęcie baterii w nieprawidłowy sposób może doprowadzić do uszkodzenia baterii i urządzenia, skutkować obrażeniami i/lub spowodować, że korzystanie z urządzenia nie będzie bezpieczne.
- Firma Samsung nie bierze odpowiedzialności za jakiegokolwiek straty lub szkody (wynikające z odpowiedzialności umownej lub deliktowej, włączając zaniechania), które mogą być skutkiem nieprzestrzegania ostrzeżeń i instrukcji, z wyjątkiem śmierci lub obrażeń spowodowanych zaniechaniami firmy Samsung.

W zależności od kraju i operatora, karty SIM, urządzenie i akcesoria mogą wyglądać inaczej niż na ilustracjach zamieszczonych w niniejszej instrukcji.

Prawa autorskie

Copyright © 2017 Samsung Electronics

Niniejsza instrukcja jest chroniona międzynarodowymi przepisami o prawie autorskim.

Żadna część niniejszej instrukcji nie może być reprodukowana, dystrybuowana, tłumaczona ani przesyłana w jakiegokolwiek formie ani za pomocą jakichkolwiek środków elektronicznych lub mechanicznych, w tym kopiowana, nagrywana lub przechowywana w jakimkolwiek systemie archiwizacyjnym bez uprzedniej pisemnej zgody firmy Samsung Electronics.

Znaki towarowe

- SAMSUNG i logo SAMSUNG są zarejestrowanymi znakami towarowymi firmy Samsung Electronics.
- Bluetooth® jest zarejestrowanym znakiem towarowym firmy Bluetooth SIG, Inc. na całym świecie.
- Wi-Fi®, Wi-Fi Protected Setup™, Wi-Fi Direct™, Wi-Fi CERTIFIED™ i logo Wi-Fi są zarejestrowanymi znakami towarowymi firmy Wi-Fi Alliance.
- Wszelkie inne znaki towarowe i prawa autorskie należą do ich właścicieli.